

STUDIERN MIT KIND

in Leipzig



*mit vielen Infos
zu Beratung,
Finanzierung uvm.*



KINDERLEICHT: ANKOMMEN UND WOHNFÜHLEN.
Moderne 1- bis 3-Raum-Wohnungen in der Gerberstraße.

www.lwb.de

Zuhause in Leipzig



Schön, dass Du die 11. Ausgabe unseres Magazins gefunden hast!

Egal, ob Du bereits Elternteil bist oder noch ein Baby erwartest – dieses Magazin ist für Dich! Diese Ausgabe bietet Dir alles, was es als studierender (werdender) Elternteil zu wissen gibt: Wie meisterst Du den Spagat zwischen Studium und Elternschaft? Welche finanziellen Hilfen gibt es? Und wie findest Du die passende Betreuung? Für kreative Pausen haben wir tolle Basteltipps und spannende Empfehlungen für Bücher oder Ausflüge mit Kind(ern) im Herbst.

»Studieren mit Kind« entsteht in Zusammenarbeit der Stabsstelle Chancengleichheit, Diversität und Familie der Universität Leipzig, dem Studentenwerk Leipzig und der HTWK Leipzig.

Im Namen der gesamten Redaktion wünschen wir: Viel Spaß beim Lesen!



Schon Freund:innen?

Uns gibt's auch hier:

Instagram

@cdfunileipzig

Youtube

@cdfunileipzig

Webseite

uni-leipzig.de/scdf

INHALT

SUPPORT

- 04 Checkliste für werdende (studentische) Eltern
- 28 Plötzlich Pflegefall – 5 Tipps
- 54 Initiativen rund ums Studium mit Kind
- 56 Das Familieninfobüro der Stadt Leipzig
- 61 KiTa, KiGa, TaMu oder TaVa? –
Infos zu Betreuungsmöglichkeiten
- 66 Alles rund um's Geld

STUDIUM

- 24 Über Mutterschutz, Pflegeverantwortung
& Urlaubssemester
- 30 Universität Leipzig
*Erfahrt mehr über die Angebote der Stabsstelle
Chancengleichheit, Diversität und Familie und welche Angebote
es für Studis mit Kind auf dem Campus gibt.*
- 42 Studentenwerk Leipzig
Alles zu Beratungen, Wohnen, Essen und Leben mit Kind.
- 50 HTWK Leipzig
*Infos zur familiengerechten Hochschule, zu Still- und
Wickelräumen oder Eltern-Kind-Plätzen.*



ERLEBEN

- 06 Ein Tag im Zug – Julikas Abenteuer
- 16 Musik von kleinauf mit der Musikschule
»Johann Sebastian Bach«
- 20 Abenteuerlich unterwegs mit den Lipzkidz
- 38 Forum »Take 5« – Ab ins Museum
- 40 Familienfrühstück & KinderFerienCampus

LESEN & LERNEN & GUCKEN

- 08 Bücher für Kinder
- 10 Witz kommt raus!
- 12 Bücher für Erwachsene
- 14 Serien für Erwachsene
- 18 Basteln im Herbst mit dem RosaKrokodil
- 22 Ausmalspaß!
- 80 Rästselspaß
- 82 Das deutsche Fingeralphabet
- 85 Das Braille-Alphabet





Checkliste für werdende (studentische) Eltern

Mit der Nachricht »Wir werden Eltern!« folgen einige »ToDos«. – Damit Ihr diese möglichst stressfrei und gut informiert in »TaDas« verwandeln könnt, gibt es hier eine kleine Checkliste, die Euch die wichtigsten Themen und Schritte sowohl vor als auch nach der Geburt zeigt.

Vom positiven Test bis zur Geburt

- Hebamme finden**
 - Was, wenn die Hebamme kurzfristig absagt oder keine Zeit hat?
 - Schwangerenberatungsstellen beraten im Notfall zur Suche
- Hochschule & Arbeitsstelle informieren**
siehe Mutterschutzzeit & Gefährdungsschutzbeurteilung → **S. 24**
- Finanzielle Unterstützung während der Schwangerschaft**
 - Mehrbedarf für werdende Mütter über die Jobcenter-Seite → **S. 72**
 - Erstausrüstungen Schwangerschaft → **S. 77**
 - »Bundesstiftung Mutter und Kind« → **S. 77**
- Infos über das Elterngeld einholen und Antrag vorbereiten** → **S. 70**
- Kindergeldantrag vorbereiten** → **S. 70**
- Anerkennung der Vaterschaft & Erklärung des Sorgerechts**
- Krankenversicherung für das Kind**
- Kindergeldantrag vorbereiten** → **S. 70**
- Mutterschaftsgeld beantragen** → **S. 71**
- Elternzeit** → **S. 70**
- Urlaubssemester wegen Schwangerschaft oder Kindererziehung** → **S. 25 & 67**
- Liste von in Frage kommenden Kitas erstellen** → **S. 61**

Das Baby ist da!

- Geburtsurkunde beantragen** → **S. 57**
- Hochschule & Arbeitsstelle über den Geburtstag informieren**
- Aufnahme in die Familienversicherung beantragen**
- Kindergeld beantragen** → **S. 70**
- Elterngeld beantragen** → **S. 70**
- BAföG-Amt mit Geburtsurkunde informieren**
- Bedarfsanmeldung für Kita-Platz** → **S. 61**
- Mehrbedarf für Alleinerziehende** → **S. 72/73**
- Unterhaltsansprüche klären / Unterhaltsvorschuss** → **S. 75**
- Bürgergeld / Wohngeld / Kinderzuschlag** → **S. 72 & 74**
- Leistungen für Bildung und Teilhabe** → **S. 76**
- Landeserziehungsgeld Sachsen** → **S. 72**
- LVB-Babycard** → **S. 79**

Und schon feiern wir den 1. Geburtstag.

- Kinder-Mensacard beantragen** → **S. 48**
- Ermäßigung des Elternbeitrags für die Kita beantragen** → **S. 63**



Ein Tag im Zug

– Julikas Abenteuer

ERLEBT & BERICHTET VON *Julika Klemm*

Von einem Tag voller Abenteuer bei der Parkeisenbahn in Auenhain am Markleeberger See.



Heute war ich mit meiner Familie am Markleeberger See und danach im Modellbaupark Auenhain und es war so ein aufregender Tag! Als wir ankamen, haben wir zuerst ein Picknick am See gemacht. Wir saßen auf einer großen Decke und haben leckere Sachen gegessen – Kekse, Kuchen, aber auch Gemüse und Brot. Von Weitem hat man schon die Züge hupen gehört und weil ich den See schon kannte, sind wir zur Parkeisenbahn gegangen. Bei der ersten Fahrt saß ich in einem der hinteren Wagen und habe alles um mich herum beobachtet. Die Eisenbahn fuhr an kleinen Dörfern vorbei und ich konnte die winzigen Häuser und Bäume bewundern. Es fühlte sich an, als ob ich durch eine Miniaturwelt reise, und ich habe mir vorgestellt, wer in diesen kleinen Häusern wohl wohnt.

Bei der zweiten Runde durfte ich ganz vorne sitzen, direkt hinter dem Zugführer. Er hat mir vor der Fahrt erklärt, wie er den Zug steuert und die Signale bedient. Er hat mir sogar erlaubt, auf die Hupe zu drücken. Das war ganz schön laut. Als wir losgefahren sind und an den anderen Leuten im Park vorbeifahren, haben sie gewunken

und ich habe fröhlich zurückgewunken. Der Zug hat noch ein paar Mal laut gepfiffen und ich habe das Gefühl gehabt, dass das alles nur für mich gemacht wurde!

Nach den Zugfahrten haben wir uns noch die anderen Bereiche im Park angeschaut. Es gab so viele interessante Mini-Welten zu entdecken – kleine Bauernhöfe, Wiesen und eine Mini-Windmühle, die sich im Wind drehte. Ich habe viele Fotos gemacht, um mich an alles zu erinnern, und es hat Spaß gemacht, sich vorzustellen, wie es wäre, in dieser kleinen Welt zu leben.

Am Ende des Tages waren wir alle müde, aber es war ein wundervoller Tag. Ich hoffe, wir kommen bald wieder her. Es gibt dort so viel zu sehen, und ich möchte auf jeden Fall wieder mit der kleinen Eisenbahn fahren!



LESEN & LERNEN



Bücher für Kinder

AUSWAHL Sandra Schellnack

In den Bücherläden eures Vertrauens gibt es so viele gute und schöne Kinderbücher! Um euch die Auswahl zu erleichtern, gibt's hier unsere Empfehlungen.



**Ci Schmitz-Weicht +
Ka Schmitz**

Hallo, wer bist denn Du?

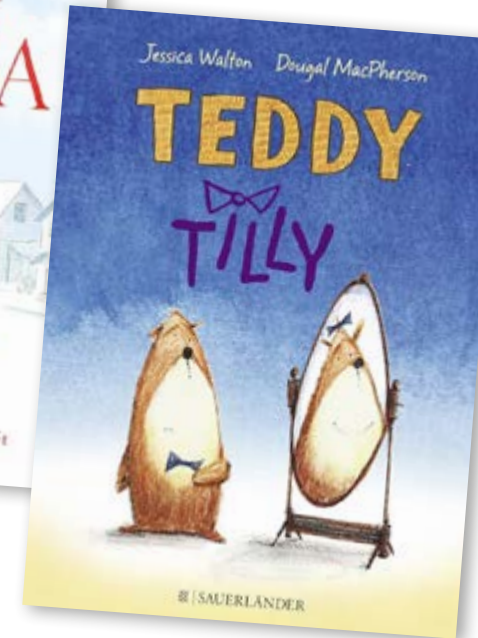
Das Bilderbuch handelt von einer Katze, die ihren ersten Spaziergang auf dem Bauernhof ohne ihre Mama und ihre Mami erlebt. Dabei trifft sie auf verschiedene Tiere und lernt diese kennen. Am Abend kehrt sie zu ihren Müttern zurück und erholt sich vom aufregenden Tag.



Kerascoët

Mein Weg mit Vanessa

Vanessa ist neu an der Schule und muss am ersten Schultag allein nach Hause gehen. Als auf dem Schulweg ein anderes Kind gemein zu ihr ist, bekommen das auch andere mit. Insbesondere ein Mädchen macht sich darüber viele Gedanken, wie sie Vanessa helfen kann und beginnt, sie zu unterstützen und sich gegen Ausgrenzung stark zu machen.



**Jessica Walton +
Dougal MacPherson**

Teddy Tilly

Finn und Teddy Thomas sind Freund:innen und spielen jeden Tag zusammen. Als Teddy eines Tages bedrückt ist und Finn ihn versucht aufzumuntern, äußert der Teddy den Wunsch ein Teddy-mädchen zu sein und Tilly genannt zu werden. Finn bestärkt daraufhin die tiefe Freundschaft und sie spielen gemeinsam – so wie immer – weiter!



SPIEL & SPAß & LERNEN

Witz komm raus!

AUSGESUCHT & AUSGETESTET VON Philipp Klemm

Was bestellen Hunde im Restaurant?

Bell-Kartoffeln



Was machen zwei wütende Schafe?

Sie kriegen sich in die Wolle.

Wo findet man müde Kühe?

In einem Mui-seum.



Warum summen Bienen?

Weil sie den Text vergessen haben.

Was hat vier Beine und kann fliegen?

zwei Vögel

Wie heißt das Reh mit Vornamen?

Kartoffelpü-



Wie erkennt man, dass ein Elefant im Eisschrank war?

An den Fußspuren in der Erdnussbutter.

LESEN & LERNEN



Bücher für Erwachsene

AUSWAHL Sandra Schellnack

Natürlich haben wir auch für die etwas größeren Menschen ein paar tolle Buchempfehlung zusammengetragen.



Paula Irmischler
Alles immer wegen damals

Karla und Gerda verbindet nur, dass die eine die andere zur Welt gebracht hat. Unter anderem deswegen bricht Karla den Kontakt zu ihrer Mutter und der Familie ab und zieht nach Köln. Zum Geburtstag bekommen die beiden von den Geschwistern jedoch eine gemeinsame Reise nach Hamburg geschenkt und müssen reden. Eine gute Idee?

Leslie Jamison
Splitter

Jamison beschreibt ihre persönlichen Gefühle in ihrer Rolle als berufstätige Frau und alleinerziehende Mutter und wie sie dabei versucht sowohl ihren Job als Dozentin und Autorin, aber auch ihrer Tochter und sich selbst gerecht zu werden. Schonungslos und offen erzählt sie Splitter aus Erinnerungen, Reflexionen und Geschichten.

Marlene Hellene
Bauch frei! Ein Plädoyer für eine selbstbestimmte Schwangerschaft

Schwangerschaftsratgeber gibt es viele – die meisten formen jedoch ein heteronormatives Familienbild und sparen unangenehme Themen aus. Hellene dagegen greift diese Themen auf und plädiert für eine selbstbestimmte Schwangerschaft. Mit Spaß und ohne Druck.

GUCKEN & MITFIEBERN



Serien für Erwachsene

AUSWAHL Jan Tschatschula

Klar, die Zeit zum Serienschauen ist mit Kind eng bemessen. Für den Fall, dass sich aber doch ein Zeitfenster zum Bingewatchen öffnet, möchten wir Euch folgende Serien rund um Geburt, Kind & Elternsein ans Herz legen.



Foto: ZDF / Richard Kranzin

zdf mediathek
Push

»Push« zeigt den anspruchsvollen Berufsalltag der Hebammen Nalan, Anna und Greta: geplatzte Fruchtblasen, Babys in Beckenendlage und frühe Wehen sind an der Tagesordnung. Authentisch, mitreißend und ganz ohne Klischees und Stereotype - eine Serie für alle, die das echte Leben lieben!



Foto: Netflix

netflix
The Letdown

Audrey, frischgebackene Mutter, jongliert mit schlaflosen Nächten und schmerzenden Brustwarzen, während andere Babys durchzuschlafen scheinen. Die Netflix-Serie zeigt auf ehrliche und humorvolle Weise den Alltag einer Mutter Mitte dreißig. Treffen mit kinderlosen Freund:innen werden zum aufreibenden Unterfangen. Doch auch andere Eltern kämpfen mit Herausforderungen.



Foto: MDR / Steffen Junghans

ard mediathek
2 Minuten – 24/7

»24/7« ist die 2. Staffel der Grimme-Preis-nominierten Serie »2 Minuten«. Die Babys sind da und der Stress auch. »24/7« beleuchtet den Alltag junger Eltern mit all seinen Höhen und Tiefen. Von Schreibabys über Regenbogenfamilien bis hin zu Beziehungsproblemen und persönlichen Sehnsüchten - die Serie zeigt einfühlsam die Vielfalt des Elternseins.



ERLEBEN

Musik von kleinauf

EIN ADVERTORIAL DER
Musikschule Leipzig »Johann Sebastian Bach«

Fotos: Jörg Singer



Klänge und Bewegungen bieten Kindern Räume zur Entfaltung und unterstützen eine gesunde Entwicklung.



Wir kennen sie aus unseren Kindheitserinnerungen, die Freude an Klängen und an der Bewegung zu Musik. Ob Einschlaflied, geklatschte Reime, ein Topfdeckelkonzert oder auch selbst ausgedachte kleine Tänze zum Lieblingslied: Musik und Bewegung sind wertvolle Begleiter von Anfang an. Mit allen Sinnen erkundet und erfährt schon das Baby und Kleinkind seine Umwelt und drückt seine Empfindungen mit Geräuschen und Bewegungen aus.

Wissenschaftliche Studien belegen, dass aktives Musizieren bis ins Erwachsenenalter hinein Hirnareale angeregt und fördert, die bei der sinnlichen Wahrnehmung unserer Welt aktiv sind. Dadurch werden kognitive Fähigkeiten wie die

Sprache besser entwickelt und ausgeprägt sowie soziale Kompetenzen gestärkt. Kommunikation über Musik und Bewegung unterstützt zudem die Eltern-Kind-Bindung.

Anregungen für kreatives, freudvolles Musizieren und die Bewegung mit dem Kind könnt ihr bei erfahrenen Pädagoginnen und Pädagogen erhalten. So bietet beispielsweise die Musikschule Leipzig »Johann Sebastian Bach« zahlreiche Eltern-Kind-Kurse an und mit den »Bambinokonzerten« sogar eine eigene Konzertreihe für die Kleinsten.

Mehr Infos dazu findet
Ihr hier: [musikschule-leipzig.de](https://www.musikschule-leipzig.de)



**Es ist
nie zu früh ...**

Das Großwerden mit Musik macht das Kindsein viel schöner! Wir geben Ihnen vielfältige Anregungen für rhythmische und melodische Spiele, Finger- und Handspiele, Bewegungs- und Tanzspiel, Verse/Lieder zum Berühren, Kitzeln und Lachen, Wiegen und Schaukeln, Schlafen und Träumen.



MUSIK
SCHULE
LEIPZIG
Johann Sebastian Bach



Eltern-Kind-Gruppen

- Klangnest (Baby I: für Babys im Alter von 4–10 Monaten und einen Erwachsenen)
- Musikküken (Baby II: für Babys im Alter von 11–18 Monaten und einen Erwachsenen)

SPIEL & SPAß & LERNEN



Basteln im Herbst

TEXT & BILD VON [RosaKrokodil.de](https://www.rosakrokodil.de)



Mit diesen Bastelideen von [RosaKrokodil.de](https://www.rosakrokodil.de) müssen die gesammelten Kastanien und bunten Herbstblätter kein langweiliges Dasein fristen. Eine wunderbare Beschäftigung für Groß und Klein an stürmischen Herbsttagen.

KASTANIEN BEMALEN Mit einem weißen Edding oder mit bunten Permanent-Stiften werden die Kastanien zu kleinen Kunstwerken. Ihr könnt abstrakte Formen darauf pinseln, moderne Muster malen oder Ihr gebt den kleinen Kerlen ein echtes Gesicht.

KASTANIEN VERSCHRAUBEN Wie cool sind bitte die kleinen Kastanienroboter? Es macht so viel Spaß aus alten Schrauben und anderen Utensilien kleine Roboter zu tüfteln. Besonders toll: Die Schrauben lassen sich sehr leicht in die Kastanie bohren, sodass auch kleine Handwerker:innen hier ihr Geschick probieren können. Das fördert die Motorik. Der Fantasie sind keine Grenzen gesetzt. Ihr könnt Schrauben, Nägel, Reißzwecken, Schraubmuttern und ähnliches verwerten. Aus den Kastanien entstehen so richtige kleine Spielzeuge. Das macht einfach nur Spaß!

BLÄTTERGESICHTER & -TIERE

Dieser Herbst-Basteltipp ist gerade für kleinere Kinder ideal. Auch hierfür müsst Ihr zunächst schöne bunte Herbstblätter sammeln und zu Hause pressen.

Wenn sie getrocknet sind, könnt Ihr die unterschiedlichsten Figuren daraus legen. Einen Igel, einen Löwen, ein Gesicht mit Blätterfrisur oder was auch immer Euch und Euren Kindern einfällt.

KÜRBISSE MIT PLÄTZCHEN-FORMEN AUSSTECHEN Ausstechförmchen für Plätzchen eignen sich wunderbar für unsere Kürbislaterne.

Der orangefarbene Geselle wird zunächst gründlich abgewaschen, damit kein Dreck in die Schnittstellen kommt, so bleibt es länger frisch. Schneidet danach mit einem Schnittmesser ein Loch auf die Rückseite des Kürbis und höhlt ihn mit Löffel oder Eiskelle aus.

Das Aushöhlen des Kürbis ist gerade für die Kinder ein großer Spaß. Nun werden die Ausstechförmchen auf der Schale platziert. Habt Ihr die richtige Stelle gefunden, dann hämmert Ihr sie vorsichtig in die Oberfläche. Dazu eignet sich ein Gummihammer, ein Nudelholz oder Ähnliches. Für den Sternenhimmel könnt Ihr kleine Sterne mithilfe eines langen Nagels oder Holzspießes einhämmern.

Bella und ihr Team haben [ROSA KROKODIL](https://www.rosakrokodil.de) mit einer Vision gegründet: DIE Freizeit-Plattform für Familien in Deutschland erschaffen. Auf der Plattform sammeln sie Empfehlungen für die Freizeitgestaltung mit Kindern: über Ausflüge, Wanderungen, Einkehrmöglichkeiten und Übernachtungen. Alles vom Team selbst oder der Community – von Familien für Familien – getestet.



ROSA
KROKODIL

ERLEBEN



Foto: LipzKidz

Abenteuerlich unterwegs

LipzKidz hat für Euch diverse kinderfreundliche Mikroabenteuer in Leipzig & Umgebung getestet.

GETESTET VON LipzKidz

Leipzig ist eine Stadt voller Überraschungen und bietet zahlreiche Möglichkeiten für kleine Alltagsfluchten direkt vor der Haustür. Tolle Momente, Überraschendes und unverhoffte Begegnungen wirken bei Groß und Klein noch lange nach. Vielleicht habt Ihr Lust, gemeinsam ein kleines Entdecker-Tagebuch zu gestalten und Eure Erlebnisse mit Bildern, kleinen Texten und Erinnerungstücken festzuhalten.

Hier kommen unsere LipzKidz-erprobten Tipps, um gemeinsam eine tolle Zeit zu verbringen und dabei die Stadt auf hoffentlich neue Art und Weise zu entdecken.

GEWINNSPIEL!

Noch mehr tolle Tipps findet Ihr entweder auf unserer neuen Webseite www.lipzKidz.family oder im neuen Familienkalender 2025 »12 Monate, 12 Abenteuer - Leipzig entdecken mit LipzKidz und den LVB«.

Wir verlosen einen A3 Familienkalender 2025 und das geht so: gestaltet gemeinsam ein Bild zu einem eurer liebsten Leipzig-Abenteuer bis zum 01.12.2024 und sendet uns ein Foto eures Kunstwerks an hallo@lipzKidz.family mit dem Betreff »Abenteuer«. Wir lösen unter allen Einsendungen aus und senden euch einen wunderbaren bunt Familienkalender 2025 rechtzeitig vor Weihnachten nach Hause! Der Rechtsweg ist ausgeschlossen.

Ein beliebtes Ziel für Familien ist der **Lößniger Park** im Süden von Leipzig - kleine Seen, Wiesen, Wald, Spielplätze, ein Picknick im Grünen oder eine Exkursion in die verwunschenen Ecken im Waldarboretum – es gibt auf dem 95 Hektar großen Parkgelände wirklich total viel Platz und einiges zu entdecken. Hier bietet sich auch ein kleines Drachenfest mit Freund:innen an oder die nächste gemeinsame Runde über die Rollschuhbahn.

Ein anderes tolles Ziel bei eher schlechterem Wetter ist ein Besuch im **Regenwaldmuseum – dem Phyllodrom**. Ob Kurzkopfgleitbeutler, Fauchschaben oder Borneoschönechen: im Phyllodrom kann man diese Regenwaldbewohner hautnah bewundern. Neben der Vielzahl von Tieren hat das Phyllodrom noch weit mehr zu bieten. Der Phyllodrom e.V. betreibt neben dem Museum auch ein Institut für Regenwaldökologie. Es kribbelt und krabbelt an jeder Ecke – schaut Euch dieses kleine Museum im Leipziger Norden unbedingt an.

Für etwas mehr Action (und bei mehr Zeit) bietet sich eine **Radtour entlang der Weißen Elster** an – vom Cospudener See kann man bis zum Schladitzer See in knackigen 20 km radeln. Ein Zwischenstopp auf dem Campingplatz (z.B. am Auensee) macht ein abenteuerliches Wochenende perfekt. Der Radweg ist überwiegend familienfreundlich gestaltet und führt gerade im Spätsommer durch malerische Landschaften. Unterwegs könnt Ihr an verschiedenen Stationen Halt machen, um ein Eis zu genießen oder an einem der zahlreichen Spielplätze, die für eine willkommene Abwechslung sorgen, entspannen.

LIPZ
KIDZ

Leipzig
mit
Kindern

@lipzKidz

www.lipzKidz.family

Für aktive
Eltern und Kidz
in Leipzig &
Umgebung

SPIEL & SPAß

Für Groß & Klein

Malt Euch Eure Welt,
wie sie Euch gefällt.
Tobt Euch aus mit
Wachs-, Bunt- oder Filzstiften.
Lasst Eurer Fantasie freien Lauf!

Ihr wollt uns zeigen, was ihr ge-
schaffen habt? Dann schickt uns
Euer Bild an unseren Instagram-
Account [@cdfunileipzig](https://www.instagram.com/cdfunileipzig) oder per
Mail an:

chancengleichheit@uni-leipzig.de

**Wir freuen uns
auf Eure Bilder!**





STUDIUM

Über Mutterschutz, Pflegeverantwortung & Urlaubssemester

Mutterschutz

Auch für Studentinnen gilt seit 2018 das Mutterschutzgesetz. Es soll ermöglichen, das Studium in dieser Zeit ohne Gefährdung der Gesundheit so gut es geht fortzusetzen und Benachteiligungen entgegenwirken.

SCHUTZFRIST Als Schutzfrist wird der Zeitraum bezeichnet, in dem Mütter vor und nach der Geburt nicht arbeiten dürfen. Studentinnen dürfen aber in der Schutzfrist tätig werden und Studienleistungen erbringen, wenn sie schriftlich auf den Mutterschutz verzichten. Diese Erklärung kann separat für die Zeit vor und nach der Geburt abgegeben und jederzeit mit Wirkung für die Zukunft widerrufen werden.

MELDUNG Damit die Hochschule die Mutterschutzbestimmungen einhalten kann, sind Studentinnen angehalten, ihre Schwangerschaft und den voraussichtlichen Tag der Entbindung mitzuteilen, sobald ihnen diese bekannt sind. Die Meldung der Schwangerschaft erfolgt an eurer jeweiligen Hochschule.

GEFÄHRDUNGSBEURTEILUNG Die Hochschule ist verpflichtet, die Studiengänge einer Gefährdungsbeurteilung zu unterziehen und bei Bedarf umzugestalten oder Alternativen anzubieten, sofern es entsprechende Möglichkeiten gibt. Falls die Gefährdungsbeurteilung zu einem Ausschluss einer schwangeren oder stillenden Studentin führt, so sollte mit dem Studienbüro eine individuelle Lösung zur weiteren

Studienplanung oder zu alternativen Prüfungsmöglichkeiten besprochen werden. Ruhepausen müssen ermöglicht und Erholungsmöglichkeiten geschaffen werden.

VERFAHREN Weitere Informationen zum individuellen Verfahren erhaltet ihr an eurer Hochschule sowie beim Studentenwerk Leipzig. Ein umfangreiches Informationsangebot findet ihr auch auf der Internetseite des Bundesministeriums für Familie, Senioren, Frauen und Jugend:

[bmfsfj.de/mutterschutz](https://www.bmfsfj.de/mutterschutz)

Urlaubssemester

Studierende können auf Antrag aus wichtigen Grund vom Studium beurlaubt werden. Für eine Beurlaubung wegen Inanspruchnahme von Mutterschutz und Elternzeit gelten die gleichen Zeiten wie für Arbeitnehmerinnen. Ihr könnt daher maximal sechs Urlaubssemester wegen Kindererziehung bei eurer Hochschule beantragen. Achtung, nicht alle Finanzierungswege sind im Urlaubssemester möglich. Die Sozialberatung des Studentenwerkes berät hierzu.

Pflegeverantwortung

PFLEGEFALL - WAS TUN? Die Anzahl der Pflegebedürftigen in Deutschland ist schon heute größer als die Anzahl der Kinder unter sechs Jahren – die Tendenz zudem steigend. So finden sich auch Studierende zunehmend mit Pflegeaufgaben für nahe Angehörige konfrontiert.

STUDIENORGANISATION Um Studium und Care-Aufgaben zu vereinbaren und einen Studienabbruch zu verhindern, gibt es bspw. die Option des **Teilzeitstudiums** oder der **Beurlaubung**. Weitere Infos zu allen Optionen erhaltet Ihr bei den Gleichstellungsbeauftragten, in den Familienbüros und der Studienberatung an Eurer Hochschule sowie beim Studentenwerk Leipzig.

PFLEGEWEGWEISER Wenn Angehörige im Alltag Unterstützung brauchen, bedeutet das oft eine Menge neuer Aufgaben. Annähernd drei Viertel aller Pflegebedürftigen in Deutschland werden zu Hause versorgt, mehr als die Hälfte von ihnen ausschließlich durch Angehörige. Aber es gibt Anspruch auf Unterstützung! An Unis und Hochschulen gibt's unterschiedliche Rechtslagen für Studis und Angestellte. Für mehr Klarheit sei Euch der **»Wegweiser Pflege«** der Koordinierungsstelle Chancengleichheit Sachsen empfohlen:

kc-sachsen.de

Anzeige

 **Deutsches
Rotes
Kreuz**

DRK Kreisverband
Leipzig-Stadt e.V.

Zschortauer Straße 44
04129 Leipzig
Tel. +49 (0) 341 30350

www.drk-leipzig.de
info@drk-leipzig.de



**Wir haben freie KITAPläzle
Schauen Sie gerne bei unseren
neun DRK Kitas vorbei.**

Wir freuen uns, Sie und Ihr(e) Kind(er)
kennenzulernen!

DRK Kindertagesstätten / +49 (0)341 3035-127 / kita@drk-leipzig.de



**„Richtig HELFEN können –
ein gutes Gefühl!“**

**Erste Hilfe-Kurse Kind (8h) &
Erste Hilfe-Module (Klein-) Kind (90 min)**

DRK Ausbildungszentrum / +49 (0)341 3035-202 / ausbildungszentrum@drk-leipzig.de



**STADTTEILZENTRUM
Raum für Familie**

Regelmäßige **Krabbelgruppen**
Zweimal im Monat **Familiennachmittage**
Kreativangebote: **Näherwerkstatt, Maltreff**
**Beratungsangebote der Allgemeinen
Sozialberatung & Jobcenter vor Ort**

Wechselndes Monatsprogramm auf
www.drk-leipzig.de/stadtteilzentrum

Stadtteilzentrum Löbnig / +49 (0)341 87095490 / loessnig.stz@drk-leipzig.de





Plötzlich Pflegefall

TEXT Philipp Klemm

Manchmal kommt es ganz plötzlich: Ein Schlaganfall, ein Unfall oder eine schwere Krankheit – und von jetzt auf gleich wird jemand in der Familie pflegebedürftig. Was tun? Hier sind fünf Tipps, die Euch helfen, die ersten Schritte zu meistern.

Tipp 1: Holt euch Beratung!

Egal, ob sich eine Pflegebedürftigkeit langsam abzeichnet oder ob sie ganz unerwartet eintritt – der erste Schritt sollte immer eine professionelle Beratung sein. Es gibt viel zu organisieren: Anträge stellen, den Pflegegrad bestimmen lassen und klären, ob die Pflege zu Hause möglich ist. Expert:innen können euch dabei unterstützen, den Überblick zu behalten und die richtigen Entscheidungen zu treffen.

Wo gibt es Beratungen?

Sozialdienste in Kliniken, Pflegestützpunkte in der Stadt oder Gemeinde sowie Seniorenbüros sind gute Anlaufstellen. Auch Online-Beratungsmöglichkeiten können hilfreich sein.

Tipp 2: Aufgaben verteilen!

Pflege kann eine große Herausforderung sein, besonders wenn sie plötzlich notwendig wird. Nutzt die Unterstützung von Verwandten oder Freund:innen – je früher, desto besser. Es gibt viele Dinge zu organisieren und zu recherchieren. Auch Betriebe und Unternehmen bieten Unterstützung: Beschäftigte haben das Recht, bis zu zehn Arbeitstage frei zu nehmen, um die Pflege zu organisieren (kurzzeitige Arbeitsverhinderung). Und falls die Pflege zu Hause nicht sofort möglich ist, gibt es die Option der Kurzzeitpflege in einem Heim für bis zu acht Wochen pro Jahr.

Tipp 3: Vorsorgevollmacht

regeln! Wer soll entscheiden, wenn die zu pflegende Person nicht mehr in der Lage dazu ist? Um zu vermeiden, dass das Gericht eine rechtliche Betreuung festlegt, ist es sinnvoll, rechtzeitig eine Vorsorgevollmacht zu er-

stellen. Damit wird festgelegt, wer im Namen der zu pflegenden Person handeln darf. Es ist wichtig, frühzeitig gemeinsam darüber nachzudenken und klare Regelungen zu treffen, um sicherzustellen, dass die Wünsche und Bedürfnisse respektiert werden.

Tipp 4: Unterstützung langsam und behutsam einführen!

Es ist verständlich, dass niemand gerne seine Selbständigkeit aufgibt. Die pflegebedürftige Person wird Zeit brauchen, um die neue Situation zu akzeptieren. Man kann beispielsweise einen Pflegedienst zu einem ersten Kennenlernen einladen, um Vertrauen aufzubauen und zu zeigen, wie der Alltag mit Unterstützung aussehen kann. Steht ein Umzug in eine Pflegeeinrichtung bevor, ist es hilfreich, gemeinsam verschiedene Heime zu besichtigen und die Entscheidung behutsam zu treffen.

Tipp 5: Keine Angst vor den Kosten!

Pflege kann teuer sein, das stimmt. Deshalb ist es wichtig, von Anfang an zu klären, wer welche Leistungen übernimmt. Was bezahlt die Kranken- oder Pflegeversicherung? Wie hoch ist der Eigenanteil? Gibt es möglicherweise Unterstützung durch die Sozialhilfe? Es kann auch hilfreich sein, gegebenenfalls einen Rentenantrag für die pflegebedürftige Person zu stellen. Wenn ein Angehöriger in einem Heim gepflegt wird und den Eigenanteil nicht selbst tragen kann, könntet ihr unterhaltspflichtig sein. Doch keine Sorge: Es gibt Freibeträge und Schonvermögen, die berücksichtigt werden, sodass niemand in finanzielle Not gerät.

STUDIUM

Universität Leipzig

Als Eltern, Tanten und Onkel, Freund:innen, Großeltern, Geschwister oder Bekannte – die Studierenden und Mitarbeitenden der Universität Leipzig tragen familiäre Verantwortung in vielerlei Hinsicht. Mit vielfältigen Angeboten, Veranstaltungen und Mentoring-Programmen, die bewusst auf die verschiedenen Lebensphasen eingehen, wird die Vereinbarkeit von Familienverantwortung und Aufgaben an der Universität Leipzig unterstützt.

2014 wurde die »Charta Familie in der Hochschule« unterzeichnet. Außerdem engagiert sich die Uni Leipzig im gleichnamigen Verein, der auf die Vereinbarkeit von Studium, Wissenschaft und Beruf mit den Aufgaben in der Familie zielt. 2017 wurde als erste sächsische und zweite ostdeutsche Hochschule das Zertifikat »Vielfalt gestalten« des Stifterverbandes für die Deutsche Wissenschaft erworben. Die Uni wurde 2022 re-auditiert und hat sich damit zum wiederholten Male dazu bekannt, Vielfalt und Antidiskriminierung als feste Bestandteile der Hochschulentwicklung zu verstehen.

Stabsstelle Chancengleichheit, Diversität und Familie

Mit vielfältigen Angeboten, Veranstaltungen und Förderprogrammen unterstützt die Stabsstelle die Studierenden und Mitarbeitenden bei der Vereinbarkeit von Studium, Arbeit und Familie.

BERATUNG Für eine individuelle und vertrauliche Beratung zu den Themen Mutterschutz, Vereinbarkeit des Studiums mit Familienverantwortung, Betreuungsoptionen und weiteren Fragen stehen Euch die Stabsstelle, die dezentralen Gleichstellungsbeauftragten der Fakultäten oder die zentrale Gleichstellungsbeauftragte gern zur Verfügung. Termine können individuell vereinbart werden.

»MAKZ« – DAS MOBILE KINDERZIMMER Mit »makz« – dem mobilen, ausleihbaren Kinderzimmer, kann im Handumdrehen eine flexible Betreuungsmöglichkeit in den Räumlichkeiten auf dem Campus Augustusplatz geschaffen werden. Der rollbare Schrank wird mit einem Handgriff zum Spielzeugregal und Maltisch. Neben Stiften, Bastelmaterial, Büchern und Spielen finden sich auch Wickelutensilien sowie eine Krabbeldecke und Matten. Für Veranstaltungen der Uni Leipzig kann »makz« komplett oder in Form einzelner Spielkisten ausgeliehen werden.

STABSSTELLE CHANCENGLEICHHEIT, DIVERSITÄT UND FAMILIE

Strohsackpassage, Nikolaistr. 6-10

04109 Leipzig

0341 97 30090

chancengleichheit@uni-leipzig.de

»MINI MAKZ« – DER MOBILE SPIELEKOFFER Für eine flexible Kinderbetreuung an weiteren Standorten stehen zusätzlich die mobilen Spielkoffer »mini makz« mit Bastelmaterial, Büchern und Spielen zur Verfügung.

FERIENCAMPUS In den Sommer- und Winterferien wird mit dem FerienCampus regelmäßig eine verlässliche Betreuung mit spannendem Programm für bis zu 40 Kindern von Studierenden und Mitarbeitenden angeboten. In dem einwöchigen Programm werfen die Schulkinder im Alter von 6-12 Jahren einen Blick hinter die Kulissen der Uni und entdecken zusammen viele spannende Orte und interessante Berufe. Ergänzt wird das Programm durch Aktionen aus dem Ferienpassangebot der Stadt Leipzig.

FAMILIENFRÜHSTÜCK FÜR STUDIS MIT KIND In Kooperation mit dem Studentenwerk Leipzig organisiert die Stabsstelle Chancengleichheit zweimal im Jahr das Familienfrühstück für Studierende mit Kind. Studentische Familien können sich hier über Fragen eines Studiums mit Kind(ern) auszutauschen. Die Familieninitiative der Leipziger Hochschulen sowie der Stadt Leipzig beraten rund ums Thema und vermitteln bei Bedarf weitere Kontakte. Neben einem reichhaltigen

Frühstücksbuffet stehen für Groß und Klein viele Angebote wie Luftballonanimation, Mal- und Basteltisch, Kinderschminken und ein Flohmarkt bereit. Der Eintritt ist für Studis und ihre Kinder kostenlos, als Nachweis dient der aktuelle Studiausweis.

uni-leipzig.de/scdf

NACHTEILSAUSGLEICH Der Nachteilsausgleich ist zentral für ein chancengerechtes Studium für Studentinnen während der Schwangerschaft, Geburt oder Stillzeit. Dabei werden im Einzelfall die Studien- oder Prüfungsbedingungen modifiziert. Verändert werden aber nur die Rahmenbedingungen und nicht die eigentliche Prüfungs- oder Studienleistung. Die Leistungsanforderungen bleiben für alle Studis immer gleich.

uni-leipzig.de/nachteilsausgleich

BERATUNGSANGEBOT PFLEGE

»ELDERCARE« Um die Vereinbarkeit von Pflegeverantwortung und Studium zu unterstützen, bietet die Uni Leipzig in Kooperation mit der Pflegeberatung Beate Weißflog das Beratungsangebot »Eldercare« an. Durch individuelle und umfassende Unterstützung wird so eine wertvolle Entlastung ermöglicht und der Aufbau einer sicheren und stabilen Versorgungsstruktur gefördert.

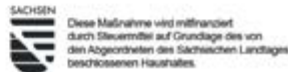
weissflog-pflegeberatung@gmx.de

NUTZE DEIN RECHT

Infos zu **Nachteilsausgleichen**
in Studium und Prüfungen
gibt es hier:
uni-leipzig.de/nachteilsausgleich



UNIVERSITÄT
LEIPZIG



Mit Kind auf dem Campus

UNIBIBLIOTHEK LEIPZIG Die Unibibliothek heißt studentische Eltern mit ihren Kindern herzlich willkommen! So kann auf Wunsch Präsenzbestand aus den Freihandbeständen der Unibibliothek ausgeliehen werden. Zudem unterstützt sie Eltern mit Kleinkindern auch bei der Literaturzusammen- und -bereitstellung: An den Servicetheken oder unter info@ub-uni-leipzig.de werden die gewünschten Titel entgegengenommen. Eine Auswahl wird zusammengestellt und die Bücher zur Ausleihe vorbereitet bzw. zur Abholung an einem gewünschten Standort bereitgelegt. An einigen Standorten gibt es Eltern-Kind-Räume, die während der Öffnungszeiten zur freien Verfügung stehen. Die Räume sind an folgenden Standorten mit PC-Arbeitsplätzen, Tisch-Stuhl-Kombis (Hochstühle), Laufgitter, Stillsessel, Fläschchen-/Breiwärmer und Spielsachen ausgestattet:

- Bibliotheca Albertina
- Bibliothek Medizin & Naturwissenschaften
- Bibliothek Erziehungs- & Sportwissenschaften

Mehr Infos zum Angebot sowie zu barrierefreien Zugängen der Bibliotheken findet Ihr unter ub.uni-leipzig.de

KINDER IN LEHRVERANSTALTUNGEN Der Akademische Senat der Uni hat die Empfehlung ausgesprochen, die Anwesenheit von Kindern in Lehrveranstaltungen zu ermöglichen. Von Seiten der Eltern und Lehrenden sollten dazu im Vorfeld Absprachen und Vorkehrungen getroffen werden, damit weder die Kinder einer Gefahr ausgesetzt sind, noch die Qualität der Veranstaltung in größerem Maße beeinträchtigt wird.

KINDERUNIVERSITÄT Kinder sind neugierig, fantasievoll und wissbegierig. Getreu diesem Motto möchte die Leipziger Kinderuni Kinder im Alter zwischen 8 und 12 Jahren für wissenschaftliche Themen begeistern. Die Vorlesungen finden in der Regel freitags von 16:30 Uhr bis etwa 17:15 Uhr statt. Jedes angemeldete Kind erhält vor Ort einen Studiausweis, der als Eintrittskarte zählt. Der Besuch der jeweiligen Vorlesung wird darauf abgestempelt. Werden mindestens drei Vorlesungen besucht, erhält das Kind am Ende ein Kinderuni-Diplom. Die Teilnahme an den Vorlesungen ist kostenlos – eine Vorabanmeldung über die Webseite genügt.

uni-leipzig.de/kinderuni



BOTANISCHER GARTEN

Der Botanische Garten lädt Gruppen aus Kindertagesstätten, Grundschulen und Horten zu einer besonderen Entdeckungstour ein. Im Schmetterlingshaus können die Kinder die bunten Falter in allen Entwicklungsstadien vom Ei über die Raupe und Puppe bis hin zum fertigen Schmetterling beobachten und kennenlernen. Zudem können weitere Touren im Apothekergarten sowie im Duft- und Tastgarten gebucht werden, z.B.:

- pflanzliche Rekorde – entlang des Kuriositätenpfades
- mit allen Sinnen durch den Duft- und Tastgarten
- Zauberpflanzen bei Harry Potter und Co

Mehr Infos findet ihr hier:

lw.uni-leipzig.de/botanischer-garten

KINDERSPORT Das Zentrum für Hochschulsport bietet Kindersportkurse in zentraler Innenstadtlage an. Unter dem Motto »Bewegung macht Spaß« haben Kinder im Alter von 2 bis 17 Jahren die Möglichkeit, ihren Bewegungsdrang in vielfältigen Sportkursen auszuleben und allgemeine motorische Fähigkeiten und Fertigkeiten zu erlernen. Neben beliebten Sportkursen, wie Baby-Schwimmen ab der 12. Lebenswoche, Eltern-Kind-Schwimmen und Kinderturnen für 2-6-Jährige sind als besonderes Highlight auch neue Kursformate für Kinder über sechs Jahren im Angebot. Die Anmeldung zu den Kursen ist über die Homepage des Zentrums für Hochschulsport möglich.

zfh.uni-leipzig.de

Anzeige



Wir sind offen für Ihre Fragen

Zum Thema Krankenversicherung haben wir viele Antworten – gleich hier vor Ort.

Was passiert mit meiner Krankenversicherung, wenn ich 25 werde? Wie läuft es bei einem Praktikum, Nebenjob oder als Werkstudent/in? Was mache ich bei einem Auslandssemester? Wie geht es nach dem Ende meines Studiums oder beim Start in den Beruf weiter? Was muss ich als Beschäftigter der Hochschule wissen? Wir sind jeden Dienstag von 10 bis 12 Uhr, im Studierenden-Service-Zentrum (SSZ) der Universität Leipzig für Sie da.

Ich berate Sie gern:

Dominik Moch

Hochschulberater

Tel. 01 60 - 482 65 45

dominik.moch@tk.de

ERLEBEN

Forum »Take 5«

Ein Ort, an dem Geschichte lebendig wird und Kinder in vergangene Epochen eintauchen können. Erfahrt mehr über das spannende Konzept des Forum »Take 5« und wie es Kindern eine interaktive Lernumgebung jenseits von herkömmlichen Museumsbesuchen bietet.

Mitarbeiterin Sarah Gungadin stellt das Projekt vor.

Das Forum »Take 5« wurde ins Leben gerufen, um eine neue Art des Lernens zu ermöglichen. Mit fünf eng miteinander verbundenen Sammlungen und Museen bietet es einen einzigartigen Ansatz zur Vermittlung von Geschichte und Kultur, der in Zukunft stetig weiterentwickelt wird. »Unsere Idee war es, die menschliche Geschichte aus verschiedenen geografischen und zeitlichen Blickwinkeln zu betrachten und gleichzeitig einen Ort zu schaffen, an dem Kinder aktiv eintauchen können«, sagt Sarah Gungadin. Hier gibt's die Möglichkeit, in verschiedene Zeiten der Menschheitsgeschichte einzutauchen. Dabei deckt jede Institution ihren Bereich ab. Wenn man also bei dem Ägyptischen Museum ein Angebot bucht, wird man zum Beispiel mehr über die alten Pharaonen und Hieroglyphen erfahren können,

während bei Projekten, die über das Antikenmuseum gebucht werden, der Fokus auf den Griechen und Römern liegt. Trotz der Herausforderungen durch die Corona-Pandemie konnte das Forum in den letzten Jahren Fortschritte erzielen und sich zu einem gemeinschaftlichen Pädagogikzentrum entwickeln.

Im Pädagogikraum der fünf Sammlungen und Museen kann gebastelt, gemalt, gesungen, diskutiert und getanzt werden und niemand wird dabei gestört. Aus diesen Gründen ist auch gerade die Kombination »erst Führung und dann Locationwechsel zum Pädagogikraum« beliebt, sagt Sarah, »da der ganze Input der Führung noch mal locker und kreativ aufgearbeitet werden kann.« Mit allen Sinnen können sich die Kids in andere Zeiten versetzen und bauen einen

realistischen Bezug zur Vergangenheit auf. Wie fühlt sich Papyrus an? Wie riecht Weihrauch? Wie lege ich einen Chiton* an? All diese Fragen können hier beantwortet werden.

Momentan sind die meisten der Angebote auf Kinder ausgelegt. »Unser Ziel ist es aber, das Forum in der Zukunft auch attraktiv für Besucher:innen aller Altersklassen zu gestalten.« meint Sarah. »Des Weiteren wollen wir mehr Veranstaltungen mit mehreren Take 5 Parteien anbieten. Bei der Museumsnacht jedes Jahr funktioniert das schon sehr gut, aber es wäre natürlich super, wenn solche Angebote öfter stattfinden könnten.«

* Ein Chiton ist ein Unterkleid, das im antiken Griechenland von Frauen und Männern getragen wurde.

Foto: FSK Informatik und Medien der HTWK Leipzig



SARAH GUNGADIN ist studentische Hilfskraft im Antikenmuseum und arbeitet für das Take5 Forum. An der HTWK Leipzig studiert sie Museologie. In den letzten zwei Jahren hat sie aktiv an der Weiterentwicklung des Forums mitgearbeitet. Zudem engagiert sie sich im Fachschaftsrat Informatik & Medien der HTWK.



FORUM TAKE 5

Strohsackpassage, Nikolaistr. 6-10

04109 Leipzig,

0341 97 37009



Foto: Jan Tschatschula / Universität Leipzig

ERLEBEN

Familienfrühstück & KinderFerienCampus

Regelmäßig finden das Familienfrühstück für Studierende mit Kind und der KinderFerienCampus für die Kids von Beschäftigten und Studierenden statt. Hier schauen wir kurz zurück. Und natürlich auch nach vorn.

Zweimal im Jahr veranstalten die Universität Leipzig und das Studentenwerk Leipzig das Familienfrühstück in der Mensa am Park. Eingeladen sind studentische Eltern aller Leipziger Hochschulen mit ihren Kindern sowie Schwangere.

Auch am 01. Juni diesen Jahres fanden sich wieder knapp 200 Eltern mit ihren Kindern in der Mensa ein, um das bunte Programm aus Kinderschminken, Musik, Fotobox und natürlich reichhaltigem Frühstücksbuffet wahrzunehmen und zu genießen.

Und auch das nächste Frühstück wird derzeit vorbereitet. Also zückt die Kalender und markiert Euch den 09. November zwischen 9 und 11 Uhr und dann ab in die Mensa am Park am Campus Augustusplatz.

Neben dem Familienfrühstück ist auch der KinderFerienCampus für die Kinder von Studierenden und Beschäftigten der Uni Leipzig eine feste Größe geworden. Auch in diesem Jahr konnte die Stabsstelle Chancengleichheit, Diversität und Familie vom 01.–05.07. und 22.–26.07.2024 wieder Kinder im Alter von sechs bis zwölf zum Kinderferienprogramm an der Universität Leipzig begrüßen. In Kleingruppen mit jeweils zehn Kindern wurden verschiedene Einrichtungen und Standorte der Uni besucht und intensiv erkundet.

Von explodierenden Stoffen in der Fakultät für Chemie und Mineralogie bis hin zu den umfassenden Wissenssammlungen der Unibibliothek – die Kinder bekamen faszinierende Einblicke in die Welt der Wissenschaft. Dieses Jahr konnten die Kinder aber auch ganz praktische Erfahrungen sammeln, zum Beispiel bei einem Besuch der Feuer- und Rettungswache am Goedelerring sowie beim Fahrradsicherheitstraining der Polizei oder den Erste Hilfe-Kursen von ASB und DRK. Auch das Ägyptische Museum und die Blutbank wurden eingehend erkundet und ließen den Kindern Raum für viele Fragen. Zum Wochenabschluss ging es für alle Kinder traditionell in den Leipziger Zoo.

DIE NÄCHSTEN TERMINE

09.11.2024 | 09-11 Uhr | Mensa am Park
Familienfrühstück für Studis mit Kind

17.-21.2.2025 | 1. Ferienwoche der Winterferien 2025

KinderFerienCampus für Kinder von Studierenden und Beschäftigten

STUDIUM

Studentenwerk Leipzig

Das Studentenwerk Leipzig ist Partner rund um das Thema Studium für die Studierenden von sieben Leipziger Hochschulen. In den Mensen und Cafeterien wird gesundes und preiswertes Essen angeboten, die Studierendenwohnheime bieten komfortable und kostengünstige Wohnmöglichkeiten und das Amt für Ausbildungsförderung ist zuständig für die Studienfinanzierung nach dem Bundesausbildungsförderungsgesetz (BAföG).

Darüber hinaus bietet das Studentenwerk Leipzig ein weitreichendes soziales Leistungsspektrum wie die kostenlose Jobvermittlung, Rechts-, Sozial- und Psychosozialberatungen, verschiedene Kinderbetreuungsangebote und eine Kulturförderung für die Leipziger Studierenden.

Speziell für (werdende) studentische Eltern hält das Studentenwerk Leipzig vielfältige Angebote bereit.

Beratungen

SOZIALBERATUNG Die Sozialberatung ist eine Anlaufstelle bei Fragen zur Studienorganisation und -finanzierung, sich verändernden Lebensumständen, sozialen oder finanziellen Problemen und herausfordernden persönlichen Situationen. Informiert und kompetent beraten werden u. a. (werdende) studentische Eltern, Studierende mit chronischer Erkrankung oder Beeinträchtigung sowie internationale Studierende.

Wir

- haben ein offenes Ohr für Euch und Eure Anliegen,
- entwickeln mit Euch gemeinsame individuelle Lösungsansätze
- informieren Euch alle für Euch in Frage kommenden sozialrechtlichen Ansprüche und Unterstützungsangebote
- vermitteln Euch ggf. Kontakte zu Beratungsstellen und Ämtern
- möchten Euch ermutigen, als Expert:innen in eigener Sache zu agieren

Die Sozialberater:innen bieten individuelle, kostenlose und auf Wunsch auch anonyme Beratungen an drei Standorten. Als Berater:innen unterliegen sie der Schweigepflicht. Ihr habt die Möglichkeit, einen Beratungstermin zu vereinbaren oder die offenen (Telefon-)Sprechzeiten zu nutzen. Die Beratungstermine können persönlich, telefonisch oder auf Wunsch auch per

Videocall wahrgenommen werden. Die aktuellen Sprechzeiten und Beratungsformate findet ihr auf der Webseite der Sozialberatung. Die Veranstaltungen sind kostenlos und offen für die Studierenden der Leipziger Hochschulen.

SOZIALBERATUNG

01761 9659 674 | 01761 9659 679
sozialberatung@studentenwerk-leipzig.de

STANDORTE

Center for Social Services (CSS) |
Gutenbergplatz 4, 4. Etage, 04103 Leipzig

Studierenden Service Zentrum (SSZ) |
Goethestr. 3-5, EG, 04109 Leipzig

Studentisches Familienzentrum (StuFaz) |
Nürnberger Str. 42, 04109 Leipzig

ANSPRECHPARTNER:INNEN FÜR (WERDENDE) STUDENTISCHE ELTERN Das Team der Sozialberatung berät grundsätzlich zu allen Themen rund um das Studium. Für das komplexe Themengebiet Schwangerschaft und Studium mit Kind stehen euch qualifizierte Sozialberater:innen gerne unterstützend zur Seite.

FACEBOOK-GRUPPE FÜR STUDIERENDE MIT KIND Das Studentenwerk Leipzig hat die Facebook-Gruppe »Studium mit Kind Leipzig« ins Leben gerufen. Damit haben (werdende) studentische Eltern in Leipzig die Möglichkeit, sich einfach, schnell und digital rund um das Thema Studieren mit Kind zu informieren, sich untereinander zu vernetzen und auszutauschen. Es werden dort vor allem lokale Veranstaltungen und aktuelle Aktionen und Neuigkeiten gepostet, die interessant für die Gruppenmitglieder sind. Als hochschulübergreifendes Angebot ist die Facebook-Gruppe öffentlich und offen für alle Studierenden der Leipziger Hochschulen und deren Partner:innen.

STUDENTISCHES FAMILIENZENTRUM Studentische Eltern haben hier gemeinsam mit ihren Kindern einen Anlauf- und Vernetzungspunkt. Es werden verschiedene Infoveranstaltungen, Workshops und Beratungen angeboten. Die Kinder können mitgebracht werden, eine Kinderbetreuung gibt es jedoch nicht – viele Angebote sind aber so gestaltet, dass die Kinder dabei sein können. Aktuelle Infos zu den Angeboten und Öffnungszeiten sind auf der Webseite des Studentenwerkes oder über den QR-Code zu finden. Das StuFaz soll ein Anlaufpunkt für studentische Eltern sein, die einen Ort zum Spielen, Ausruhen und Austauschen suchen. Dafür gibt es einen Extraraum mit gemütlichen Sitzmöglichkeiten, Arbeitstischen, einem Spielbereich und einer Wickelecke. Zudem gibt es regelmäßige Infoveranstaltungen für (werdende) Eltern zur Studienfinanzierung, -organisation und Kita. Ebenfalls im Programm sind Sportkurse für schwangere Studierende und Mütter von Babys, das Allein-erziehenden Café und ein Mindful Compassionate Parenting Kurs (MCP). Das Team des StuFaz freut sich über Wünsche zu Kursen, Workshops und (Info-)Veranstaltungen.

Wohnen mit Kind

Das Studentenwerk Leipzig bietet vielfältige attraktive Wohnmöglichkeiten für die Leipziger Studierenden an. Auch Studierende mit Kind sind herzlich willkommen!

Im Leipziger Süden und im Zentrum Süd-Ost betreibt das Studentenwerk Wohnheime, die besonders Ein-Eltern-Familien mit Kind mit Kindern bis zum 10. Lebensjahr geeignet sind. Studentische Zwei-Elternfamilien können – je nach freien Kapazitäten – eine Wohnung mieten. Bei Interesse kontaktiere bitte die Ansprechperson für das Wohnheim.

WOHNEN MIT KIND

0341 9659 880

wohnen@studentenwerk-leipzig.de



WOHNHEIM BORNAISCHE

STRASSE 138 b Im Wohnheim Bornaische Straße gibt es Mutter-/Vater-Kind-WGs, bei denen zu jedem WG-auch ein Kinderzimmer gehört. Diese bieten eine familiäre Atmosphäre im grünen Leipziger Süden. Studentische Eltern können in verschiedenen Wohnheimen – je nach Kapazitäten – eine Wohneinheit mit zwei Zimmern mieten.

WOHNHEIM GUTENBERGPLATZ

Das Wohnheim am Gutenbergplatz bietet 57 Apartments. Die hellen Zimmer sind mit Fußbodenheizung ausgestattet. Neben Einzelapartments gibt es eine Wohnung, die für Rollstuhlfahrer:innen geeignet ist sowie Apartments für Studis mit Kind. Außerdem befindet sich direkt im Haus das Center for Social Services des Studentenwerks Leipzig für Sozialberatung und Psychosoziale Beratung sowie eine Betreuungseinrichtung für Kinder von Studierenden.





Mit Kind in der Mensa

Das Studentenwerk Leipzig betreibt an verschiedenen Hochschulstandorten in ganz Leipzig acht Mensen und neun Cafeterien. Dem Thema Familienfreundlichkeit kommt in den Einrichtungen eine besondere Bedeutung zu. In fast allen Mensen und Cafeterien sind Kinderspielecken mit in der Nähe befindlichen Familientischen vorhanden, ebenso Wickelmöglichkeiten und Hochstühle. Außerdem besteht in nahezu jeder Einrichtung die Option, Baby- und Kindernahrung direkt zu erwärmen.

KINDERKARTE & KINDERTELLER Das Studentenwerk Leipzig unterstützt Studierende mit Kind mit einer Mensa-Kinderkarte. Damit können Kinder von Studierenden der Leipziger Hochschulen ab dem 1. Geburtstag bis zur Vollendung des 10. Lebensjahres in den Mensen des Studentenwerkes unentgeltlich eine warme Mahlzeit pro Tag und Kind erhalten. Für das Kinderessen stellt das Studentenwerk Leipzig in allen Mensen spezielle Kinderteller zur Verfügung. Sie sind direkt an der Ausgabe oder beim Mensapersonal erhältlich. Bitte verwendet für das Mensaessen eurer Kinder ausschließlich diese Teller mit dem bunten Motiv.

Voraussetzung zur Nutzung der Kinderkarte ist der gleichzeitige käufliche Erwerb von mindestens zwei Beilagen, einem Essen oder einem Salatteller für ein Elternteil. Beim Bezahlen ist die Kinderkarte gut sichtbar an der Kasse aufzulegen. Salate, Desserts und das Cafeteria-Sortiment sind kein Bestandteil der Leistungen der Mensa-Kinderkarte. Die Karte ist jeweils ein Semester lang gültig, Verlängerungen sind mit Vorlage der aktuellen Immatrikulationsbescheinigung möglich. Die Beantragung, Ausgabe, Verlängerung, Rückgabe und Verlustmeldung richtet ihr bitte an die Sozialberatung des Studentenwerkes Leipzig.

Anzeige

AOK PLUS

Immer für dich da

Mit der App AOK NAVIDA



JETZT AOK



Laden im





Jetzt
App laden

Aus Liebe zur Gesundheit

AOK PLUS. Die Gesundheitskasse für Sachsen und Thüringen.



STUDIUM



Familie und Studium in Einklang zu bringen, ist nicht immer einfach und oftmals eine Herausforderung. Die HTWK Leipzig unterstützt ihre Studierenden dabei mit einer Vielzahl von Angeboten und stellt sich dem Anspruch, Studienbedingungen zu schaffen, die studentischen Eltern den Alltag mit Familie und Studium bestmöglich erleichtern.

Bereits zum fünften Mal hat die HTWK Leipzig 2020 das **Zertifikat »audit familiengerechte Hochschule«** erhalten. Das Audit ist ein Instrument zur Implementierung und Weiterentwicklung familiengerechter Arbeits- und Studienbedingungen. Mit der Re-Auditierung legt die HTWK Leipzig die Zielsetzung einer familien-gerechten Gestaltung der Hochschule sowie die Weiterentwicklung und Umsetzung von familiengerechten Maßnahmen wiederholt fest und bekennt sich erneut zu der gesellschaftlichen Verpflichtung, Hochschulangehörige mit Familienaufgaben besonders zu schützen.

Familiengerechte Hochschule

FAMILIENSERVICE Der Familienservice der HTWK Leipzig ist Kontakt-, Beratungs- und Infostelle für (werdende) Eltern und steht Euch für alle Fragen rund um das Thema Vereinbarkeit von Studium und Familie zur Verfügung.

Wenn ihr Fragen oder Sorgen habt, ruft einfach an oder vereinbart einen Termin.

FAMILIE IN DER HOCHSCHULE e. V. Die HTWK Leipzig ist Mitglied im Verein Familie in der Hochschule e. V. Damit verpflichtet sich die Hochschule zu den in der Charta festgelegten Standards für die Vereinbarkeit von Familienaufgaben mit Studium, Lehre, Forschung und wissenschaftsunterstützenden Tätigkeiten.

MAßNAHMEN Die wichtigsten Maßnahmen umfassen die Weiterentwicklung digitaler Lehr-Lern-Formate, den Erhalt und ggf. Anpassung der räumlichen Infrastruktur, die Unterstützung der studentischen Eltern bei der Vereinbarkeit von Studium und Familie sowie Veranstaltungen zum Thema Familie und Gesundheit.

WEITERE ANGEBOTE

- Infos und Beratungen des Familienservices der HTWK und des StudierendenRats
- Kooperation mit der campusnahen KiTa »Kleine Füchse«
- Projekt: Vorschulkinder zu Gast an der HTWK

STUDIERN & ARBEITEN MIT PFELGEBEDÜRFTIGEN ANGEHÖRIGEN

Gesine Bächer-Brösdorf
Karl-Liebknecht-Str. 132, Zimmer G 422
04277 Leipzig
0341 3076 6111

STUDIERN & ARBEITEN MIT KIND

Christiane Rasch
Gustav-Freytag-Str. 43 - 45, Zimmer A 2.20
04277 Leipzig
0341 3076 8655
christiane.rasch@htwk-leipzig.de

Still- & Wickelräume | Eltern-Kind-Plätze

GEUTEBRÜCK-BAU Still- und Wickelraum G 115: Es stehen Liege, Sessel, Wickeltisch und Babykostwärmer zur Verfügung. Einen Transponder erhaltet ihr bei den Mitarbeiter:innen des Familienservices und beim StuRa.

LIPSIUS-BAU, WIENER BAU & MEDIENZENTRUM Wickeltisch im barrierefreien WC.

HOCHSCHULBIBLIOTHEK Wickeltisch im barrierefreien WC im Erdgeschoss. Zusätzlich gibt es im Zimmer 108 einen kinderfreundlichen Arbeitsraum.

SPORTHALLE Es steht ein Wickeltisch zur Verfügung.

MENSA ACADEMICA Kinderspiel-ecke sowie ein Kinder- und Familienbereich im mittleren Teil mit Hochstühlen, Laufgitter und Kindertisch.

WEITERE ANGEBOTE Das Hochschulsportzentrum der HTWK Leipzig bietet zudem Sport für Kinder ab drei Jahren an. Hier lernen sie die wichtigsten Grundformen der Bewegung kennen. Springen, Werfen, Laufen und Klettern, dazu jede Menge Spaß und für die Eltern einmal Zeit zum Durchatmen oder selbst Sporttreiben. Die Termine werden jedes Semester neu festgelegt.

sport.htwk-leipzig.de





Initiativen rund ums Studieren mit Kind

*Lernt hier (studentische) Initiativen kennen,
die Unterstützung für studentische Eltern
bieten.*

STUDIERENDENRAT DER HTWK

LEIPZIG Während des Studiums gibt es immer wieder Situationen, in denen man sich eine helfende Hand wünscht – sei es die Geburt eines Babys, Probleme mit einem Modul oder ein Auslandssemester. Die Sprecher:innen des StuRa der HTWK Leipzig stellen dabei immer eine erste und niedrigschwellige Anlaufstelle für alle Belange dar. Sie helfen Dir weiter und kennen für alle Schwierigkeiten die richtigen Anlaufstellen. Die Referate des StuRa unterstützen das Beratungsangebot in ihrem jeweiligen Kompetenzbereich. Die wichtigsten Anlaufstellen sind dabei die Referent:innen für Ausländische Studierende, Soziales, Gleichstellung & Inklusion sowie Lehre & Studium.

stura.htwk-leipzig.de



STUDENT*INNENRAT DER

UNI LEIPZIG Probleme beim BAföG, Studieren mit Kind, Rechtssachen, Prüfungsmodalitäten, Arbeitsstörung, familiäre Probleme, Finanzsorgen etc. – Der StuRa ist Deine Anlaufstelle. Die Beratungen finden im Beratungsraum (Neues Seminargebäude, R001) des StuRa auf dem Hauptcampus Augustusplatz statt.

stura.uni-leipzig.de



QUEERKIDS ist eine offene Gruppe für Lesben und Schwule und alle Menschen mit Kindern oder Kinderwunsch. Queerkids bietet in Sachsen eine Plattform für Informationen, Beratungen und Erfahrungsaustausch. Mit regelmäßigen, regionalen Treffen schaffen sie einen Rahmen, in dem sich Eltern und die, die

es werden wollen und deren Kinder kennenlernen und gemeinsam aufwachsen können. Zusammen werden weitere Ideen für Unternehmungen, Aktionen und Projekte entwickelt. Auf diesem Weg soll ein Netzwerk für alle Interessierten geschaffen, sowie die Akzeptanz und die rechtlichen Rahmenbedingungen für Regenbogenfamilien verbessert werden. Wenn auch Du wissen willst, welche Möglichkeiten es gibt, sich den Kinderwunsch zu erfüllen, wenn Du Dich austauschen möchtest mit anderen queeren Eltern und solchen, die es werden wollen, oder wenn Du Kontakt suchst, damit Deine Kinder mit anderen aus Regenbogenfamilien zusammen sein können, dann bist Du bei queerkids herzlich willkommen.

queerkids.de



LIPZKIDZ Hinter Lipzkidz stehen unternehmungslustige, ideenreiche Familienmenschen mit viel Lust, Leipzig und das Umland zu erkunden und auch mal eigene Ideen weiter zu entwickeln. Die Webseite ist aktuell im Aufbau, denn auch im Leipziger Umland gibt es natürlich noch so einiges mehr zu entdecken. Lipzkidz nimmt euch mit auf Entdeckungsreise. Die besten Tipps für ein familienfreundliches Wochenende werden regelmäßig auf dem Instagram-Kanal @lipzkidz vorgestellt. Aber auch unkomplizierte Kreativangebote, Spielplatzberichte, Ausflugs- und Urlaubstipps oder auch kinderfreundliche Gastro-Empfehlungen.

lipzkidz.family





Illustration: Stadt Leipzig

Das Familieninfobüro der Stadt Leipzig

Ein Kind zu bekommen, ist eine schöne und große Veränderung im Leben. Das Familieninfobüro unterstützt und begleitet frischgebackene Eltern gern beim Elternsein! Als Lotse hilft es Euch, immer die richtigen Adressen in Leipzig zu finden – im persönlichen Gespräch, telefonisch und per E-Mail. Jede:r kann sich mit einer Familienfrage an die Mitarbeiterinnen wenden – egal um welches Familienthema es geht: Finanzen, Schwangerschaft, Kita, Schule, Freizeit, Gesundheit, Unterstützung

FAMILIENINFOBÜRO

Stadthaus, Burgplatz 1
04109 Leipzig
0341 123 2598 und -2599
fib@leipzig.de
leipzig.de/fib

SCHWANGER IN LEIPZIG Für werdende Eltern hält das Familieninfobüro ein breites Unterstützungsangebot bereit. Zum Beispiel veranstaltet es mehrmals im Jahr einen großen Infoabend zum Thema »Schwangerschaft und Geburt« mit den wichtigen Ämtern und Partner:innen aus der Stadt Leipzig. Auch gibt es eine Checkliste – gedruckt oder per Leipzig-App – mit allen wichtigen Anlaufstellen vor und nach der Geburt sowie ein umfassendes Online-Angebot.

leipzig.de/schwanger



FAMILIENINFOS ONLINE Leipzig ist in den letzten Jahren stark gewachsen und es gibt für Familien jede Menge verschiedener Angebote. Um hier schnell einen Überblick zu bekommen, wurde eine neue Webseite erstellt. Hier findet Ihr zahlreiche Informationen rund um die Themen:

- Schwangerschaft und Geburt
- **Kinderbetreuung**
- Alleinerziehend
- **Familienfinanzen**
- Familiennotfall
- **Beratungsstellen**
- Freizeit in Familie

leipzig.de/familien



LEIPZIGER ELTERNEXPRESS Wenn Ihr ein Kind erwartet, hält das Team des Familieninfobüros für Euch den Leipziger Elternexpress bereit. Dieser Bürgerservice erleichtert Euch die notwendigen Formalitäten rund um die Geburt Eures Kindes. Dafür erhaltet Ihr schon vor der Geburt die Anträge gebündelt in einer Dokumententasche. Zu Hause könnt Ihr diese dann in Ruhe ausfüllen und die

benötigten Unterlagen zusammenstellen. Diese nehmt Ihr dann mit in die Geburtsklinik und gebt dort alles nach der Geburt ab. Die Klinik übergibt Eure Unterlagen dann an das Standesamt und dieses erstellt die Geburtsurkunden und leitet Eure Anträge an die zuständigen Behörden weiter – zum Beispiel den Kindergeldantrag an die Familienkasse und den Elterngeldantrag an die Elterngeldstelle.

leipzig.de/elternextpress



LEIPZIGER BABYSTARTPAKET

Nach der Geburt Eures Babys könnt Ihr Euch das Babystartpaket am Burgplatz abholen - gespickt mit hilfreichen Informationen rund um den Start mit dem Baby in Leipzig und kleinen Geschenken, die Euch den Alltag mit dem Baby erleichtern. Außerdem gibt es etwas ganz Individuelles von den Leipziger Strickomis zur Auswahl. Ihr bringt einfach dafür den kleinen Gutschein aus der Standesamtmappe mit.

KINDERSTADTPLAN Es gibt einen Stadtplan der Leipziger Innenstadt speziell für Kinder. Dafür erkundeten Kinder selbst die Leipziger City und spürten Orte auf, die für andere Kinder und Familien interessant, spannend und wichtig sein könnten. Mit dabei auf dem Plan sind drei Tiere. Die »Kultureule« weist auf Einrichtungen wie Museen, Bibliotheken, Kinos oder Kirchen hin. Der »Infhound« zeigt wichtige Serviceeinrichtungen oder auch die Leipziger Hilfspunkte. Der »Naturfuchs« fühlt sich auf Grünflächen, Spielplätzen und in Parks wohl. Den Kinderstadtplan könnt Ihr Euch kostenfrei im Familieninfobüro abholen.

Still- & Wickelmöglichkeiten in der Leipziger Innenstadt



Wickel- und Stillräume in der Leipziger Innenstadt



Auswahl an Wickel- und Still
räumen in Leipzigs Innenstadt

- 1 Wickelraum im Familieninfobüro
Stadthaus, Burgplatz 1
- 2 Schlummersack und Schlummercafé
Petersstraße 15 [Messehofpassage]
- 3 Breuninger
Markt 12 [2. OG]
- 4 Höfe am Brühl
Brühl 1 [UG und 1. OG]



Auswahl an Wickelräumen
in Leipzigs Innenstadt

- 5 DM-Drogerie Markt
Petersstraße 50 [im Merkurhaus]
- 6 Apotheke im Petersbogen
Petersstraße 36 - 44
- 7 H&M
Petersstraße 20 [Petershof 1. OG]
- 8 Rossmann Drogerie-Markt
Hainstraße 17 - 19 [1. OG]
- 9 DM-Drogerie Markt
Brühl 1 [UG in den Höfen am Brühl]
- 10 Galeria Kaufhof
Neumarkt 1 [4. OG]
- 11 DM-Drogerie Markt
Grimmaische Straße 14 [1. OG]



HIER BIN ICH MENSCH
HIER KAUF ICH EIN

Knuddel das Glück

mit Babyprodukten von dm

Grimmaische Straße 14
04109 Leipzig

Anzeige

SUPPORT



KiTa, KiGa, TaMu oder TaVa?

In Leipzig gibt es ein umfangreiches Netz an Kinderbetreuungsmöglichkeiten. Voraussetzung ist eine Bedarfsanmeldung, die nach der Geburt des Kindes und nach Erhalt der Geburtsurkunde online über das Portal [meinkitaplatz-leipzig.de](https://www.meinkitaplatz-leipzig.de) oder schriftlich per Formular erledigt werden kann.

Nach der erfolgreichen Bedarfsmeldung erhaltet ihr eine Referenznummer per E-Mail, die notwendig ist um einen Betreuungsplatz zu finden und einen Betreuungsvertrag abzuschließen – also unbedingt aufheben! Nach Abgabe der Bedarfsanmeldung könnt ihr im Elternportal nach freien Plätzen recherchieren oder in den Einrichtungen der Wahl nach freien Plätzen gefragt werden. ▶

ZUZUG NACH LEIPZIG Auch Eltern, die nach Leipzig ziehen möchten, haben schon die Möglichkeit, das Elternportal zu nutzen. Hierzu muss ein Ticket-Antrag auf Zugangsberechtigung ausgefüllt werden. Dieser ist im Downloadbereich der Seite zu finden. Das ausgefüllte Ticket wird mit einer Kopie des Personalausweises an das Amt für Jugend, Familie und Soziales gesandt. Es wird ein Authentifizierungsticket erstellt, welches den Zugang zum Elternportal ermöglicht. Die Angaben zum Kind und Sorgeberechtigten aus dem Authentifizierungsticket sind beim Reservierungsprozess einzugeben. Das Amt für Jugend, Familie und Soziales bietet zudem individuelle Beratungen zur persönlichen Situation und ein breites Informationsangebot auf der Homepage an.

leipzig.de/jugend-familie-und-soziales

TAGESPFLEGE Tagespflegepersonen betreuen ein bis fünf Kinder in familiärer Atmosphäre. Geschulte Tagespflegepersonen vermitteln der Verbund kommunaler Kinder- und Jugendhilfe sowie die freien Träger der Jugendhilfe. Der Elternbeitrag für Tagespflege und Kindertagesstätten ist identisch. Ebenso gelten die Antragsmöglichkeiten für Ermäßigungen.

leipzig.de/jugend-familie-und-soziales

AMT FÜR JUGEND, FAMILIE & SOZIALES

Abteilung Kindertagesstätten

Naumburger Str. 26

04229 Leipzig

0341 123 4390

ELTERNBEITRÄGE FÜR DIE

KINDERBETREUUNG Bei Bedarf kann die Stadt Leipzig den Elternbeitrag teilweise oder ganz übernehmen. Wenn z.B. Bürgergeld, Wohngeld, Kindergeldzuschlag oder Sozialhilfe nach SGB II bezogen wird, müssen lediglich ein Antrag auf Ermäßigung und der Bewilligungsbescheid der entsprechenden Leistung eingereicht werden und die Stadt Leipzig übernimmt die Elternbeiträge im Rahmen des Bewilligungszeitraumes des Bescheides komplett. Bei Eltern, die diese Leistungen nicht erhalten, stellt der sorgeberechtigte Elternteil, bei dem das Kind lebt, einen Antrag und reicht folgende Unterlagen ein:

- Antragsformular auf Ermäßigung des Elternbeitrages, Einkommensnachweis (Lohn, Gehalt),
- Bescheide von der Agentur für Arbeit, Sozialamt,
- Nachweise über Kindergeld, Erziehungsgeld, Unterhalt, Rente,
- Mietvertrag und Wohngeldbescheid, Nachweis über Ihre Ausgaben für verschiedene Versicherungen,
- Nachweis über sonstige Einkünfte und Belastungen
- bei einer Einrichtung in freier Trägerschaft ist der Betreuungsvertrag mit einzureichen

AMT FÜR JUGEND, FAMILIE & SOZIALES

Wirtschaftliche Jugendhilfe Kita

Georg-Schumann-Straße 357

04519 Leipzig

0341 123 4400

Für die Kinderbetreuung eines Kindes in Krippe, Kita, Hort oder Tagespflege sind sogenannte Elternbeiträge, abhängig von den Betreuungsstunden, zu zahlen. Diese gelten einheitlich für alle Einrichtungen in kommunaler und freier Trägerschaft sowie für die Tagespflege. Die Elternbeiträge sind für das erste und zweite Kind gestaffelt, für das dritte Kind einer Familie trägt die Stadt die Kosten. Für Alleinerziehende sowie Geschwisterkinder gelten vergünstigte Elternbeiträge.

Studentenwerk Leipzig

Das Studentenwerk bietet exklusiv für Kinder von Studierenden der sieben Leipziger Hochschulen ca. 250 Betreuungsplätze an. Informationen zur Anmeldung findet ihr auf der Webseite des Studentenwerkes unter der jeweiligen Einrichtung.

KITA »EinSteinchen« Der Integrationskindergarten EinSteinchen mit 113 Plätzen befindet sich unweit des Campus Augustusplatz. Hier werden Kinder ab einem Alter von neun Wochen bis zum Schuleintritt betreut. Träger der Einrichtung ist die FRÖBEL Sachsen gGmbH, die ein offenes Konzept unter starker Einbeziehung der Eltern umsetzt. Der Kindergarten mit vorrangig naturwissenschaftlicher Ausrichtung bietet auf ca. 700 Quadratmetern thematisch gestaltete Spiel- und Entdeckungsräume und flexible Öffnungszeiten.

KITA »AMGUTENBERGPLATZ« Die Kinderbetreuungseinrichtung »Am Gutenbergplatz« ist Bestandteil des Centers for Social Services des Studentenwerkes Leipzig. Sie liegt im Zentrum-Südost am Gutenbergplatz 4a in fußläufiger Nähe zum Campus Augustusplatz und zum Medizincampus. Die Einrichtung wird von der FRÖBEL Sachsen gGmbH betrieben. Insgesamt stehen 45 Plätze im Krippen- & 90 Plätze im Kindergartenbereich für Kinder ab sechs Monaten zur Verfügung. Über ein offenes Konzept haben die Kinder die Möglichkeit in Erfahrungsräumen, wie dem Atelier oder einem Bau- & Konstruktionsraum, ihre Selbstbestimmtheit und Kreativität zu erproben. Ein Schwerpunkt

liegt auf musisch-kreativen Angeboten, was auch durch die unmittelbare Nähe zum Grassi-Museum unterstützt wird. Darüber hinaus wird eine Sprachförderung in Englisch angeboten. Ein ausgedehnter Spielbereich im Garten ermöglicht zudem das freie Spiel, die Bewegung an der frischen Luft und die Nähe zur Natur. Das Mittagessen wird in Bio-Qualität angeboten.

Die Vergabe aller Betreuungsplätze erfolgt über das Kitaportal meinkitaplatz-leipzig.de

Universitätsnahe Angebote

KITA »UNIKAT« In Kooperation mit dem Träger Kindervereinigung Leipzig e.V. hat die Universität Leipzig 2014 eine Kindertagesstätte mit Belegplätzen eingerichtet. Die Kita befindet sich unweit des Stadtzentrums, zwischen Bayerischem Bahnhof und Altem Messegelände und bietet Platz für 35 Krippenkinder und 116 Kinder im Alter 3-6 Jahre. Im gesamten Haus gilt das Bezugsperson-Kind-Prinzip. Die Einrichtung vergibt ihre freiverwendenden Plätze ausschließlich über das Elternportal der Stadt Leipzig.

KITA »AMELSTERBECKEN« Die Kindertagesstätte mit Forschungsprofil der Erziehungswissenschaftlichen Fakultät der Universität Leipzig ist Teil der Infrastruktur des Leipziger Forschungszentrums für frühkindliche Entwicklung auf dem Campus Jahnallee. Mit der Kindertagesstätte ergeben sich aus Sicht der Forschung einzigartige neue Möglichkeiten: Sie können mit Hilfe von Technik in den Alltag einer Kita »hineinzoomen«, ohne als Personen präsent sein zu müssen. Bevor Familien Betreuungsverträge abschließen, können sie sich umfangreich informieren. Insgesamt stehen 81 Plätze für Kinder im Alter von sechs Monaten bis zum Schuleintritt zur Verfügung. Über Informationen zur Platzvergabe informiert die Kitaleitung.

SUPPORT



Alles rund ums Geld

148.000 Euro kostet ein Kind im Schnitt bis zum 18. Lebensjahr. – Eine Menge Geld, vor allem für studentische Eltern. Auf den folgenden Seiten bekommt ihr einen Überblick zu verschiedenen Finanzierungs- und Unterstützungsmöglichkeiten.

BAföG

URLAUBSSEMESTER Eine Beurlaubung vom Studium muss dem Amt für Ausbildungsförderung unverzüglich angezeigt werden, weil für die Dauer der Beurlaubung kein Anspruch auf Leistungen besteht. Während der Beurlaubung erhaltene Leistungen müssen deshalb auch zurückgezahlt werden. Das Urlaubssemester hat dennoch einen Vorteil: es wird nicht bei der Förderungshöchstdauer (FHD) mitgezählt, da hier nur Fachsemester entscheidend sind. Die Förderungshöchstdauer verschiebt sich im Falle einer Beurlaubung folglich nach hinten.

SCHWANGERSCHAFT & KRANKHEIT Bei Schwangerschaft oder Krankheit wird BAföG »auch geleistet, solange die Auszubildenden infolge einer Erkrankung oder Schwangerschaft gehindert sind, die Ausbildung durchzuführen, nicht jedoch über das Ende des dritten Kalendermonats hinaus« (§ 15 (2a) BAföG). Vorsicht also bei Krankschreibungen, die länger als drei Monate andauern.

KINDERBETREUUNGSZUSCHLAG BAföG-Empfänger:innen mit Kind(ern) unter 14 Jahren erhalten seit 2020/21 auf Antrag einen Kinderbetreuungszuschlag in Höhe von 160 EUR/Monat als Vollzuschuss (§ 14b BAföG). Sind beide Elternteile BAföG-Empfänger:innen, erhält nur ein Elternteil diesen Zuschlag. Der

Zuschlag darf nicht beim Kinder- oder Bürgergeld als Einkommen angerechnet werden, da es sich dabei um eine zweckgebundene Leistung handelt (§ 14b (2) BAföG).

ALTERSGRENZE Es kann trotz Überschreitens der Altersgrenze (Beginn der Ausbildung erst nach Vollendung des 45. Lebensjahres) BAföG beantragt werden, wenn Studierende aus persönlichen oder familiären Gründen gehindert waren, den Ausbildungsabschnitt rechtzeitig zu beginnen (z.B. durch die Erziehung eigener Kinder unter 14 Jahren ohne Unterbrechung) und sie während dieser Zeit maximal bis zu 30 Wochenstunden im Monatsdurchschnitt erwerbstätig waren. Alleinerziehende dürfen mehr als 30 Stunden erwerbstätig sein, um Unterstützung durch Leistungen der Grundsicherung zu vermeiden.

VERLÄNGERUNG DER FÖRDERUNG

Gründe, wie Schwangerschaft oder Pflege und Erziehung eines Kindes, können eine Weiterförderung über die Förderungshöchstdauer hinaus rechtfertigen, sofern diese ursächlich für die Verzögerung des Studiums waren. Folgende Zeiten gelten hierbei als angemessen:

- Schwangerschaft: ein Semester
- bis zum 5. Geburtstag des Kindes: ein Semester pro Lebensjahr (Lj.) des Kindes
- für das 6. und 7. Lj.: ein Semester
- für das 8. bis 10. Lj.: ein Semester
- für das 11. bis 14. Lj.: ein Semester

Wird das Kind während der ersten vier Semester geboren und kommt es auf Grund der Kindererziehung zu einer Verzögerung des Studiums, sodass ein positiver Leistungsnachweis nicht vorgelegt werden kann, sollte eine Verlängerung der FHD und somit eine Verschiebung des Leistungsnachweises beantragt werden.

Die Verlängerungszeiten für die Kindererziehung können ggf. auf beide Elternteile verteilt werden, wenn beide BAföG-Förderung beziehen. In diesem Fall müsst Ihr eine Erklärung darüber abgeben, wie die Kinderbetreuung zwischen Euch aufgeteilt wurde. Wird dies nicht zum Zeitpunkt der Verzögerung beantragt, können Verzögerungen aus den ersten vier Fachsemestern später nicht geltend gemacht werden. Wichtig ist zudem, dass die Förderung für die Dauer über die Förderungshöchstdauer hinaus verlängerten

Zeit vollständig als Zuschuss erfolgt. Die »BAföG-Schulden« werden hierdurch also nicht erhöht.

Eine Überschreitung der FHD bzw. eine Verschiebung des Leistungsnachweises muss regelmäßig begründet werden. Dafür sind für das Amt für Ausbildungsförderung die Vorlage der Geburtsurkunde des Kindes sowie eine schriftliche Erklärung, dass sich das Studium wegen der Schwangerschaft/ Geburt und Erziehung des Kindes verzögert hat oder verzögern wird, ausreichend.

STUDENTENWERK LEIPZIG

Amt für Ausbildungsförderung
Goethestr. 6
04109 Leipzig, 0341 96 595

FREIBETRAG Die Freibeträge des Einkommens der Auszubildenden richten sich nach der Ausbildungsart und der familiären Situation. Für die Auszubildenden selbst bleiben monatlich 353 EUR, für Ehepartner:innen bzw. eingetragene Lebenspartner:innen 850 EUR und für eigene Kinder altersunabhängig je 770 EUR anrechnungsfrei.

Die Freibeträge werden nur gewährt, wenn die Partner:innen bzw. die Kinder nicht in einer Ausbildung stehen, die nach dem BAföG oder nach § 56 SGB III gefördert werden kann. Außerdem mindern sich die Freibeträge um das jeweilige eigene Einkommen dieser Personen (bei Kindern erst ab deren Volljährigkeit).

studentenwerk-leipzig.de/bafog

FLEXIBILITÄTSSEMESTER Unabhängig dem Vorliegen von o.g. Gründen kann man für ein zusätzliches Semester einmalig Förderung erhalten (sog. Flexibilitätssemester). Das Flexibilitätssemester kann im Anschluss an die Förderungshöchstdauer bzw. im Anschluss an die aus oben genannten Gründen verlängerte Förderungsdauer genommen werden. Man muss sich entscheiden, ob man dieses am Ende des Bachelor- oder doch erst am Ende des Masterstudiums nimmt. Die Förderung erfolgt in Form von hälftigem Zuschuss und Darlehen. Bei der Antragstellung muss man das BAföG-Amt darüber informieren, dass man das Flexibilitätssemester beanspruchen will.

Elterngeld

Das Elterngeld ist eine staatliche Leistung, mit der Familien unterstützt werden, die ihr Kind nach der Geburt selbst betreuen und deshalb nicht oder nicht voll erwerbsfähig sind.

Auch als Student:in kann man Elterngeld in Anspruch nehmen. Den Eltern stehen gemeinsam insgesamt 14 Monate Basiselterngeld zu, wenn sich beide an der Betreuung beteiligen und dadurch Einkommen wegfällt. Sie können die Monate frei untereinander aufteilen. Ein Elternteil kann dabei mindestens zwei und höchstens zwölf Monate für sich in Anspruch nehmen. Alleinerziehende haben einen Anspruch auf 14 Monate.

Das Mindestelterngeld von 300 EUR erhält Ihr auch, wenn Ihr vorher nicht gearbeitet habt. Mit ElterngeldPlus kann der Zeitraum des Bezuges auf bis zu 28 Monate verdoppelt werden, bei hälftiger Zahlung. Beim BAföG gilt ein Freibetrag von 300 EUR für das Elterngeld.

Wenn Studierende in der Beurlaubung ALG II beziehen, wird das Elterngeld beim ALG II angerechnet. Bei einkommensabhängigem Elterngeld gibt es Ausnahmen! Die Sozialberatung des Studentenwerkes berät gerne individuell über die Besonderheiten bei Elterngeldbezug der Studierenden.

ELTERNGELDSTELLE

Rathaus Wahren, Georg-Schumann-Str. 357
04159 Leipzig, 0341 123 35 75

Kindergeld

Kindergeld wird einkommensunabhängig an alle Familien gezahlt. Es erreicht die Familien direkt und soll sie finanziell entlasten. Das Kindergeld wird ab 2025 255 EUR betragen, unabhängig von der Anzahl der Kinder.

Studierende unter 25 haben Selbst noch Anspruch auf eigenes Kindergeld. Dieses wird auch für Zeiten gewährt, in denen das Studium wegen Erkrankung und/oder Mutterschutzfrist unterbrochen wird, z.B. für die Dauer des Semesters, in dem die Entbindung zu erwarten ist, und längstens bis zum Ablauf des Monats, in dem die Schutzfrist endet.

Wird das Studium jedoch in dem darauffolgenden Semester fortgesetzt, wird das Kindergeld darüber hinaus bis zum Semesterbeginn bezahlt. Im Regelfall wird das Kindergeld an die Eltern eines Kindes ausgezahlt – diese müssen dem Kind das Kindergeld zu Gute kommen lassen.

Wenn diese dauerhaft keinen oder zu wenig Unterhalt zahlen, kann das erwachsene Kind (die volljährigen Studierenden selbst) ausnahmsweise eine Auszahlung auf das eigene Konto beantragen. Dazu kann ein Abzweigungsantrag bei der Familienkasse gestellt werden.

arbeitsagentur.de/familie-und-kinder/downloads-familie-und-kinder

FAMILIENKASSE SACHSEN

Georg-Schumann-Str. 150
04159 Leipzig, 0800 4555 530

Mutterschaftsgeld

Das Mutterschaftsgeld soll das Arbeitseinkommen für die Zeit der gesetzlichen Schutzfrist ersetzen. Die Leistung erhalten nur diejenigen Studentinnen, die neben dem Studium in einem abhängigen Beschäftigungsverhältnis stehen, zum Beispiel in einem studentischen Nebenjob oder in einer geringfügigen Beschäftigung.

Der Anspruch hängt von der Versicherungs- und Beschäftigungsart ab. Mutterschaftsgeld von der Krankenkasse kann bezogen werden, wenn zu Beginn der Schutzfrist in der gesetzlichen Krankenversicherung eine Pflicht- (z.B. studen-

tisch) oder freiwillige Versicherung vorliegt und ein Arbeitsverhältnis besteht, in dem aufgrund der Schutzfrist kein Arbeitsentgelt gezahlt wird.

Ein Anspruch auf Krankengeld muss nicht bestehen, um Mutterschaftsgeld von der Krankenkasse zu erhalten. Mutterschaftsgeld vom Bundesamt für Soziale Sicherung erhaltet Ihr, wenn Ihr zu Beginn der Schutzfrist familien- oder privatversichert seid und (zu Beginn der Schutzfrist) in einem Arbeitsverhältnis steht.

mutterschaftsgeld.de

BUNDESAMT FÜR SOZIALE SICHERUNG

Friedrich-Ebert-Str. 38, 53115 Bonn
022 8861 918 8

Anzeige

25 Euro Startguthaben
Einmalig je Person zur Eröffnung des ersten GiroFlex-Kontos, Barauszahlung nicht möglich.

Immer schön flexibel bleiben.

Mit unserem GiroFlex-Konto:

- monatlicher Kontoführungspreis: 0 Euro
 - Online-Banking, mobiles Banking und kontaktloses Bezahlen
 - plus super günstige Kreditkarte
- sparkasse-leipzig.de/giroflex

Das Angebot gilt nur für Studierende bis 26 Jahre, deren Studienzeit in Deutschland mindestens ein Jahr dauert. Das GiroFlex-Konto ist nicht als Pfändungsschutz-Konto nutzbar.



Jetzt Beratungstermin vereinbaren

 **Sparkasse Leipzig**

Landeserziehungsgeld

Eltern, die im Freistaat Sachsen leben, können im zweiten oder dritten Lebensjahr ihres Kindes ein Landeserziehungsgeld erhalten. Landeserziehungsgeld kann wahlweise im Anschluss an den Bezug des Bundeselterngeldes im zweiten oder auch erst im dritten Lebensjahr des Kindes gewährt werden. Es steht den Eltern zusätzlich zur Verfügung, wird gestaffelt nach Anzahl der Kinder gezahlt und darf bei einkommensabhängig gewährten Sozialleistungen nicht als Einkommen berücksichtigt werden. Im Regelfall wird das Landeserziehungsgeld nur gewährt, wenn für das Kind keine mit staatlichen Mitteln geförderte Kinderbetreuung in Anspruch genommen wird. Für Studierende gelten diesbezüglich aber Ausnahmeregelungen. Diese liegen bei 24.600 EUR bei Paaren, bei Alleinerziehenden bei 21.600 EUR und erhöhen sich jeweils um 3.140 EUR bei jedem weiteren Kind.

leipzig.de/elternsein

ELTERNGELDSTELLE

Rathaus Wahren, Georg-Schumann-Str. 357
04159 Leipzig, 0341 123 35 75

Sozialleistungen

Studierende sind generell vom Bezug von Sozialleistungen nach dem Zweiten Sozialgesetzbuch (SGB II) ausgeschlossen, weil das Studium prinzipiell nach dem BAföG förderungsfähig ist. Es gibt aber auch Ausnahmeregelungen.

BÜRGERGELD Studierende sind in der Regel vom Bezug von Sozialleistungen nach dem Zweiten Sozialgesetzbuch ausgeschlossen, weil das Studium nach dem BAföG förderungsfähig ist. Es gibt aber auch Ausnahmeregelungen. Die Sozialberatung des Studentenwerkes berät Sie hierzu gerne.

ANSPRUCH AUF SOZIALGELD FÜR DAS KIND Eltern mit geringem Einkommen können auf Antrag beim Jobcenter Sozialgeld für ihr Kind beantragen. Dabei wird das Einkommen des Kindes (Kindergeld, Unterhalt oder Unterhaltsvorschuss) und der Eltern (Bedarfsgemeinschaft) mit dem Bedarf gemäß des Regelsatzes verglichen. Wenn das Einkommen den Regelsatz unterschreitet, wird für das Kind aufstockend Sozialgeld gezahlt.

EINMALIGE BEIHILFEN UND MEHRBEDARF FÜR WERDENDE MÜTTER Anspruchsberechtigt sind Menschen mit geringem Einkommen, wie z.B. Studierende. Da es sich um einen studienunabhängigen Mehrbedarf handelt, kann diese Leistung auch eine Studentin im Vollzeitstudium beantragen. Der Antrag auf Mehrbedarf (z.B. Ernährung, Körperpflege oder zusätzliches Fahrgeld) für

werdende Mütter bzw. der Bedarfsgemeinschaft nach § 21 (2) SGB II kann ab der 13. Schwangerschaftswoche gestellt werden, die Zahlung erfolgt monatlich. Zudem können noch einmalige Leistungen nach § 24 (3) Nr. 2 SGB II für Bekleidung und Erstausstattung (z.B. Babyausstattung, Kinderbett, Kinderwagen, Wickelkommode, Umstandskleidung etc.) bei Schwangerschaft und Geburt beim Jobcenter formlos beantragt werden. Die Einkäufe sollten aber erst nach Erhalt des Bescheides getätigt und die Kassensbons aufbewahrt werden. Das zur Verfügung stehende Einkommen und Vermögen der Antragstellerin und des werdenden Vaters (ggf. der Bedarfsgemeinschaft) werden immer geprüft.

HÄRTEFALLREGELUNGEN In besonderen Härtefällen, wenn beispielsweise der Studienabschluss gefährdet ist und kein Anspruch mehr auf BAföG-Leistungen oder andere Studienabschlussfinanzierungen besteht, kann ein Darlehen nach § 27 (4) SGB II wegen existenzbedrohender Umstände für maximal zwei Semester gewährt werden. Ob ein besonderer Härtefall besteht, wird im Einzelfall durch den Leistungsträger (in der Regel Jobcenter) entschieden.

MEHRBEDARF FÜR ALLEINERZIEHENDE Alleinerziehende studentische Mütter und Väter, die mit mindestens einem Kind zusammenleben, können

beim Jobcenter einen Antrag auf Mehrbedarf für Alleinerziehende (§ 21 (3) SGB II) stellen. Es erfolgt eine Prüfung des Einkommens und des Vermögens. Die Sozialberaterinnen des Studentenwerkes beraten zu möglichen Ansprüchen sowie zur Antragstellung und unterstützen bei Problemen.

leipzig.de/jobcenter

JOBCENTER LEIPZIG

Georg-Schumann-Str. 150
04159 Leipzig, 0341 9131 0705

Kinderzuschlag

Der Kinderzuschlag ist eine zusätzliche finanzielle Unterstützung für erwerbstätige Eltern, die genug für sich selbst verdienen, aber bei denen es nicht oder nur knapp reicht, um auch für den gesamten Bedarf der Familie aufzukommen. Der Kinderzuschlag beträgt seit dem 01. Januar 2024 bis zu 292 EUR monatlich je Kind und deckt zusammen mit dem Kindergeld den Bedarf eines Kindes. Der Kinderzuschlag wird für jedes unverheiratete Kind bis 25 Jahre gezahlt, wenn ihr die folgenden Voraussetzungen erfüllt:

- Euer Kind lebt in eurem Haushalt und ihr erhaltet Kindergeld
- Euer Einkommen darf eine gewisse Mindestgrenze nicht unterschreiten. Diese Mindesteinkommensgrenze liegt bei 900 EUR brutto für Paare und 600 EUR brutto für Alleinerziehende.
- Ihr habt für euch selbst genug Einkommen und zusammen mit dem Kinderzuschlag, dem Kindergeld und dem eventuell zustehenden Wohngeld könnt ihr den Bedarf Eurer Familie decken.
- Euer Einkommen, das auf den Kinderzuschlag angerechnet wird, ist nicht so hoch, dass sich der Kinderzuschlag auf null reduziert.

Ihr könnt den Kinderzuschlag auch erhalten, wenn ihr mit Eurem Erwerbseinkommen, dem Kinderzuschlag und dem Wohngeld nicht mehr als 100 EUR unter dem SGB II-Anspruch bleibt.

Wohngeld

Zur wirtschaftlichen Sicherung angemessenen und familiengerechten Wohnens bewilligt die Stadt Leipzig Wohngeld als Miet- und Lastenzuschuss nach den Vorschriften des Wohngeldgesetzes. Unabhängig von einem BAföG-Anspruch besteht für Studierende mit Kind die Option, Wohngeld für sich und ihre Familienmitglieder als gesamte Haushaltsgemeinschaft zu beantragen. Dafür müssen andere Personen, die mit im Haushalt leben und selbst keine Studierenden sind (Kinder, Ehepartner:innen, Geschwister, Verwandte) ebenfalls ihr Einkommen und Vermögen offenlegen, um einen Anspruch für die Bedarfsgemeinschaft zu prüfen. Die Antragsabgabe und die Nachreichung von Unterlagen ist nach vorheriger Terminvereinbarung bei der Wohngeldbehörde sowie in allen Bürgerämtern möglich.

leipzig.de/wohngeld

DIENSTSTELLE WOHNUNG

Technisches Rathaus, Prager Str. 21
04103 Leipzig, 0341 123 6501

SOZIALAMT

Technisches Rathaus, Prager Str. 21
04103 Leipzig, 0341 913 1070 5

JOBCENTER LEIPZIG

Georg-Schumann-Str. 150
04159 Leipzig, 0341 9131 0705

Unterhalt und Unterhaltsvorschuss

UNTERHALT Minderjährige Kinder bekommen normalerweise Unterhalt von ihren Eltern. Wenn Ihr Euch als Eltern getrennt habt oder nicht zusammenlebt und wenn Euer Kind bei Euch lebt, dann leistet ihr Euren Beitrag zum Unterhalt meistens durch Pflege, Betreuung und Erziehung. Der andere Elternteil muss dann seinen Beitrag normalerweise dadurch leisten, dass er regelmäßig einen Geldbetrag zahlt (sogenannter »Barunterhalt«). Wenn er den Unterhalt nicht bezahlt, egal aus welchem Grund, dann kann das Kind Unterhaltsvorschuss vom Staat bekommen. Der Unterhaltsvorschuss gleicht zumindest einen Teil des fehlenden Unterhalts aus.

UNTERHALTVORSCHUSS gibt es dann, wenn Euer Kind keinen Unterhalt bekommt. Er wird höchstens bis zum vollendeten 18. Lebensjahr gezahlt. Er beträgt für Kinder bis fünf Jahre monatlich 230 EUR, für Kinder von sechs bis elf Jahren monatlich 301 EUR. Euer Einkommen als alleinerziehendes Elternteil ist dabei unerheblich. Für Kinder von 12-17 Jahren besteht ein Anspruch auf Unterhaltsvorschuss, wenn das Kind nicht auf SGB II-Leistungen angewiesen ist oder Ihr als alleinerziehendes Elternteil im SGB II-Bezug mindestens 600 EUR brutto verdient. Ihr erhaltet dann monatlich bis zu 395 EUR Unterhaltsvorschuss.

Den Unterhaltsvorschuss müsst Ihr schriftlich beantragen, in der Regel beim zuständigen Jugendamt.

UNTERHALTSANSPRUCH FÜR FRAUEN IN DER MUTTERSCHUTZFRIST SOWIE KINDERERZIEHUNG

Wenn Du nicht mit dem Vater des Kindes verheiratet bist, kannst du außerdem sechs Wochen vor und acht Wochen nach der Geburt des Kindes Unterhalt vom Vater des Kindes beanspruchen. Zudem kannst du die Kosten geltend machen, die durch die Schwangerschaft oder die Entbindung entstehen. Unter bestimmten Bedingungen kannst du auch schon vier Monate vor der Geburt und länger als acht Wochen nach der Geburt Unterhalt bekommen. Das ist zum Beispiel möglich, wenn du aus einem der folgenden Gründe nicht erwerbstätig sein kannst:

- aufgrund der Schwangerschaft selbst oder
- aufgrund einer Krankheit, die durch die Schwangerschaft oder die Geburt verursacht wurde.

HÖHHEITLICHE JUGENDHILFE

Naumburger Str. 26
04229 Leipzig, 0341 123 4641

Bildungs- & Teilhabepaket

Wer den Kinderzuschlag oder Wohngeld bekommt, hat auch Anspruch auf Leistungen für Bildung und Teilhabe. Das Bildungs- und Teilhabepaket besteht aus Geld- und Sachleistungen. Mit den Sachleistungen wird sichergestellt, dass diese Leistungen die Kinder und Jugendlichen im Sinne einer individuellen Förderung auch erreichen. Zu den Leistungen für Bildung und Teilhabe zählen:

- eintägige Ausflüge von Schule, Kita oder Tagespflege,
- mehrtägige Klassenfahrten von Schule, Kita oder Tagespflege,
- 195 EUR für die Ausstattung mit Schulbedarf pro Schuljahr,
- Kostenübernahme für ÖPNV-Tickets für Schüler:innen – auch wenn die Fahrkarten für andere Fahrten nutzbar sind,
- Kostenübernahme für angemessene Lernförderung für Schulkinder - unabhängig von einer unmittelbaren Versetzungsgefährdung,
- kostenlose gemeinschaftliche Mittagsverpflegung in Schule, Kindertagesstätte oder Hort oder in der Tagespflege,
- der monatliche Betrag für soziale und kulturelle Aktivitäten wie etwa im Sportverein oder an der Musikschule in Höhe von pauschal 15 EUR

FAMILIENKASSE SACHSEN

Georg-Schumann-Str. 150
04159 Leipzig, 0800 4555 530

Weitere finanzielle Unterstützungsmöglichkeiten

HILFE FÜR FAMILIEN, MUTTER & KIND

Um Familien, Alleinerziehenden oder Schwangeren in besonderen Notlagen schnell und unbürokratisch zu helfen, hat der Freistaat Sachsen die Stiftung »Hilfe für Familien, Mutter und Kind« gegründet.

Diese gliedert sich in zwei getrennte Stiftungszwecke:

- Leistungen an Familien in Not
- Leistungen an Schwangere in Not

FAMILIEN IN NOT Die finanzielle Notlage wurde durch ein schwerwiegendes Ereignis oder die Verkettung unglücklicher Umstände hervorgerufen und alle gesetzlichen und privaten Hilfsmöglichkeiten sind ausgeschöpft. Die finanzielle Hilfe ist außerdem an bestimmte Einkommensgrenzen geknüpft und die Mitwirkung der Hilfesuchenden an der Problemlösung wird berücksichtigt.

ART UND UMFANG DER HILFEN Die finanziellen Hilfen der Stiftung sind zweckgebunden und können individuell als Schenkung oder als zinsloses Darlehen vergeben werden:

- um Wohnraum zu beschaffen oder zu erhalten,
- für dringend notwendige Anschaffungen und Einrichtungsgegenstände,
- für Hilfen zur Lebensführung und/oder
- um Schulden zu regulieren

BEANTRAGUNG VON FINANZIELLEN

HILFEN Anträge auf Stiftungsleistungen können in der Regel bei folgenden Anlaufstellen eingereicht werden:

- Geschäftsstellen der Verbände der freien Wohlfahrtspflege
- Schwangerschaftsberatungsstellen der Verbände der freien Träger und der
- Gesundheitsämter

Im Antrag müssen die Notlagen beschrieben sowie Einkommens- und Vermögensverhältnisse dargelegt werden.

SCHWANGERE IN NOT – WER KANN FINANZIELLE HILFE ERHALTEN?

Schwangerenhilfe kann sozioökonomisch benachteiligten Frauen gewährt werden, die sich während der ersten Monate der Schwangerschaft an eine Beratungsstelle wenden, um ihnen die Entscheidung für das Baby zu erleichtern. Folgende Voraussetzungen müssen erfüllt sein:

- die werdende Mutter hat ihren ständigen Wohnsitz im Freistaat Sachsen
- es liegen ungünstige finanzielle Verhältnisse (Einkommensgrenze) vor
- gesetzliche Leistungen sind bereits ausgeschöpft und ergänzende Hilfen werden benötigt.

familie.sachsen.de/muki-stiftung

FINANZHILFE DES STUDENTENWERKS LEIPZIG In Notfallsituationen kann das Studentenwerk Leipzig Studierenden unbürokratisch und finanziell aushelfen.

FREITISCH-GUTSCHEIN Studierende, deren Geld vorübergehend nicht ausreicht, können unterstützt werden. Die Unterstützung kann in einem Beratungsgespräch bei der Sozialberatung beantragt werden. Informationen, was zum Gespräch mitgebracht werden muss, sind auf der Website zu finden. Der sogenannte Freitisch-Gutschein in Höhe von 100 EUR wird auf eine bestehende Mensakarte geladen.

HÄRTEFALLMITTEL ALS DARLEHEN ODER ZUSCHUSS Finanzielle Unterstützung aus dem Härtefonds zur Überbrückung einer unverschuldeten, vorübergehenden Notlage. Informationen zur Beantragung gibt es auf unserer Website.

Hinweis: Antragstellung für Freitisch-Gutscheine und Härtefallmittel sind parallel oder aufeinander folgend möglich.



SOZIALBERATUNG

+49 1761 9659 674 | +49 1761 9659 679
sozialberatung@studentenwerk-leipzig.de

BILDUNGSKREDIT In Kooperation mit der Kreditanstalt für Wiederaufbau (KfW) bietet das Bundesverwaltungsamt mit dem Bildungskredit ein Darlehen an, das Studierende in fortgeschrittenen Ausbildungsphasen bis zum Ausbildungsende beantragen können. Vorteile sind die relativ spät einsetzende Rückzahlung, die Möglichkeit von Stundungsvereinbarungen sowie eine wenig bürokratische Beantragung.

bildungskredit.de

ANTRAGSBERECHTIGT SIND STUDIERENDE

mit deutscher Staatsangehörigkeit sowie Ausländer:innen, die zu einer der in § 8 BAföG genannten Gruppen gehören, die bei BA-Studiengängen die Leistungen des ersten Jahres nachweisen können bzw. die ihre Zwischenprüfung bestanden haben, die das 12. Hochschulsemester noch nicht überschritten haben (Ausnahme: Zulassung zur Abschlussprüfung liegt vor; Mediziner:innen im PJ), die die Altersgrenze nicht überschreiten (bis zum vollendeten 36. Lebensjahr), die in Vollzeit studieren (keine Antragsmöglichkeit im Teilzeitstudium)

HÖHE UND DAUER Es besteht die Möglichkeit, bis zu 300 EUR pro Monat über längstens zwei Jahre zu leihen. Ein Teil der Kreditsumme kann auch als Einmalzahlung (max. 3.600 EUR) beantragt werden. Die Gesamtkreditsumme darf jedoch nicht mehr als 7.200 EUR betragen. Die Rückzahlung beginnt vier Jahre nach Auszahlung der ersten Rate.

ANTRAGSTELLUNG Der Antrag ist beim Bundesverwaltungsamt zu stellen. Antragsformulare und weiterführende Informationen gibt es beim zuständigen Amt für Ausbildungsförderung.

Angebote der Stadt Leipzig

LEIPZIG PASS Empfänger:innen von SGB II-Leistungen und Familien mit geringem Einkommen erhalten Ermäßigungen für Kultur- und Freizeitangebote oder für Fahrtkosten (z.B. Leipzig-Pass Mobilcard).

leipzig.de

FAMILIENPASS SACHSEN Der Familienpass berechtigt gemeinsam mit den Kindern unentgeltlich verschiedene Einrichtungen des Freistaates Sachsen, wie Museen, Sammlungen, Burgen und Schlösser zu besuchen. Einen Familienpass können erhalten:

- Eltern mit mindestens drei kindergeldberechtigenden Kindern,
- Alleinerziehende mit mindestens zwei kindergeldberechtigenden Kindern,
- Eltern mit einem kindergeldberechtigenden schwerbehinderten Kind.

familie.sachsen.de/familienpass

BABYCARD DER LEIPZIGER VERKEHRSBETRIEBE Mit der Babycard kann ein Elternteil zusammen mit dem Baby bis zum ersten Kindergeburtstag gratis auf allen Bus- und Bahnlinien der Leipziger Verkehrsbetriebe fahren. Die Karte gibt's in den Servicezentren der Verkehrsbetriebe gegen Vorlage der Geburtsurkunde des Kindes, des Personalausweises des Elternteils und dem Babycard-Gutschein. Den Babycard-Gutschein gibt es im Familienbüro der Stadt Leipzig gemeinsam mit dem Leipziger Baby-Startpaket und als Download auf der Homepage der Leipziger Gruppe.

L.de/verkehrsbetriebe/abos-tickets/kinder-und-familien

KINDERFERIENPASS In den Sommer- und Winterferien bietet die Stadt den Ferienpass an. Mit diesem können Kinder zwischen 6 und 17 Jahren zahlreiche Angebote aus dem Kultur-, Sport-, Medien- oder Kreativbereich in der Stadt Leipzig ermäßigt oder kostenlos erleben. Fester Bestandteil ist auch die Ferienfahrkarte, mit der die Angebote der Leipziger Verkehrsbetriebe sowie des MDV genutzt werden können. Mehr Infos findet Ihr unter dem QR-Code.



SPIEL & SPAß & LERNEN

Ein Sudoku ist ein Logikrätsel, bei dem ein Gitter aus 9x9 Feldern in kleinere 3x3 Blöcke unterteilt ist. Ziel des Spiels ist es, das Gitter so zu füllen, dass jede Zahl von 1 bis 9 in jeder Zeile, jeder Spalte und jedem 3x3-Block genau einmal vorkommt. Zu Beginn sind bereits einige Zahlen vorgegeben, und Du musst die fehlenden Zahlen so einsetzen, dass die Regel für alle Reihen, Spalten und Blöcke erfüllt ist. Viel Spaß!

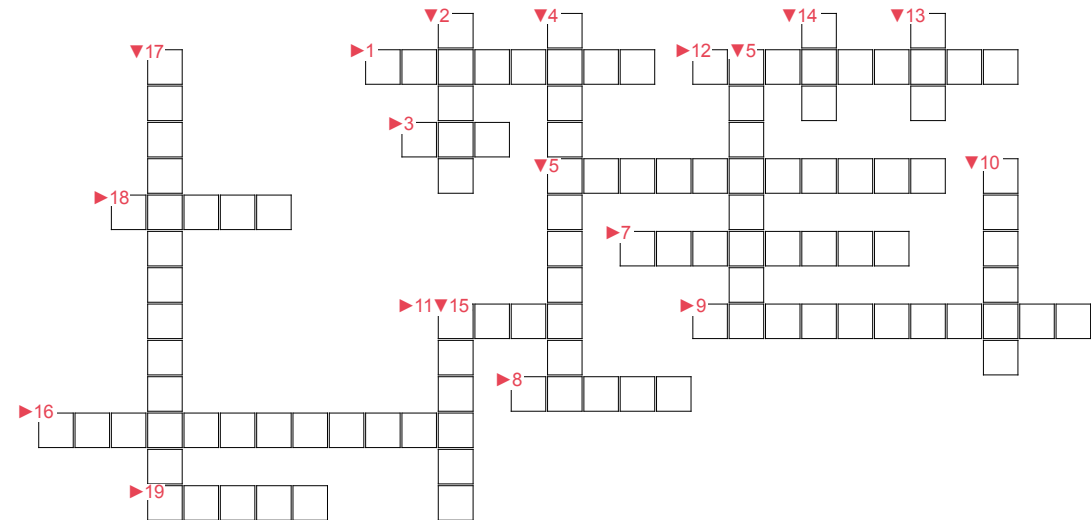
		4	7	6				5
		5						
6	3		9			8	7	
	7			3		4	9	8
			4				5	
	4	3	8					
	1		3		6			
	5		2			7	4	9
8	2	9		4	7		3	6

6		5		9		3		4
3				6		8	2	
			3			6	9	5
8		1				2		6
5		4			9			
	6	3			8			
			4	3		6	8	
		6	9	2		1		
9			1	8			4	

		8	1	2	3	4	9	7
3	7	9		4	8	2		
4		2	9		7	8		
2	8	7	3			9	1	
	4							
	5	3			2	6	7	4
			4			5		
	3				9			
	9		5	3	1		2	8

2		8				4		1
		5	2	9			3	
			6			5		9
	7	2					5	3
8		4		6	5			2
9		6		2				7
4	2	1	9		6	3	8	
			8			1		
	8	3		1	4		9	6

Ein Kreuzworträtsel ist ein unterhaltsames Spiel, bei dem Wörter in ein Gitter eingetragen werden müssen. Trag die Antworten waagrecht (von links nach rechts) oder senkrecht (von oben nach unten) in die Kästchen ein. Die Buchstaben eines Wortes helfen Dir dabei, andere Wörter zu finden.



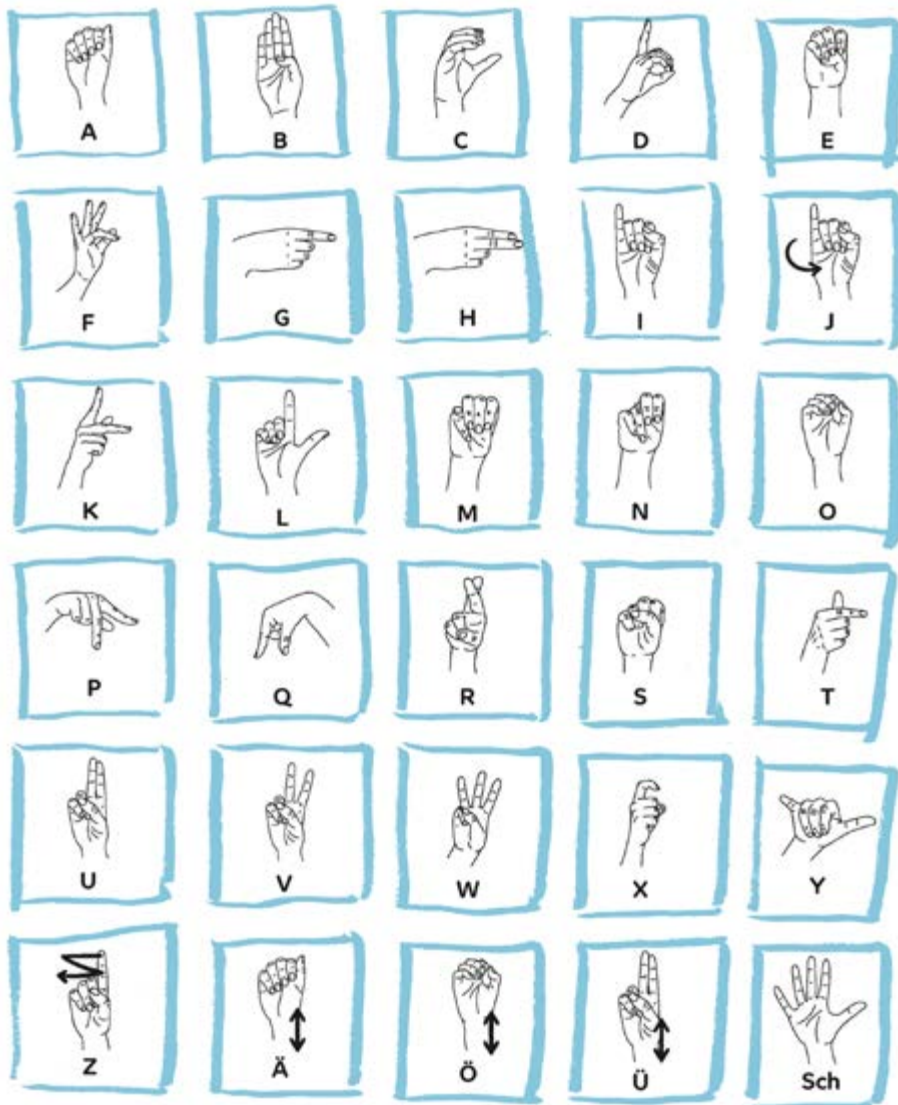
von links nach rechts ▶▶▶

- (1) Beuteltier
- (3) Warmes Getränk
- (5) Einschlafhilfe
- (7) Stachelige Baumfrucht
- (8) Wo isst man in der Uni?
- (9) Mahlzeit am Morgen
- (11) Wie macht die Katze?
- (12) Spannender Ausflug
- (16) Tier mit Panzer
- (18) Junger Hund
- (19) Jugendwort 2023 und Trickfilmfigur

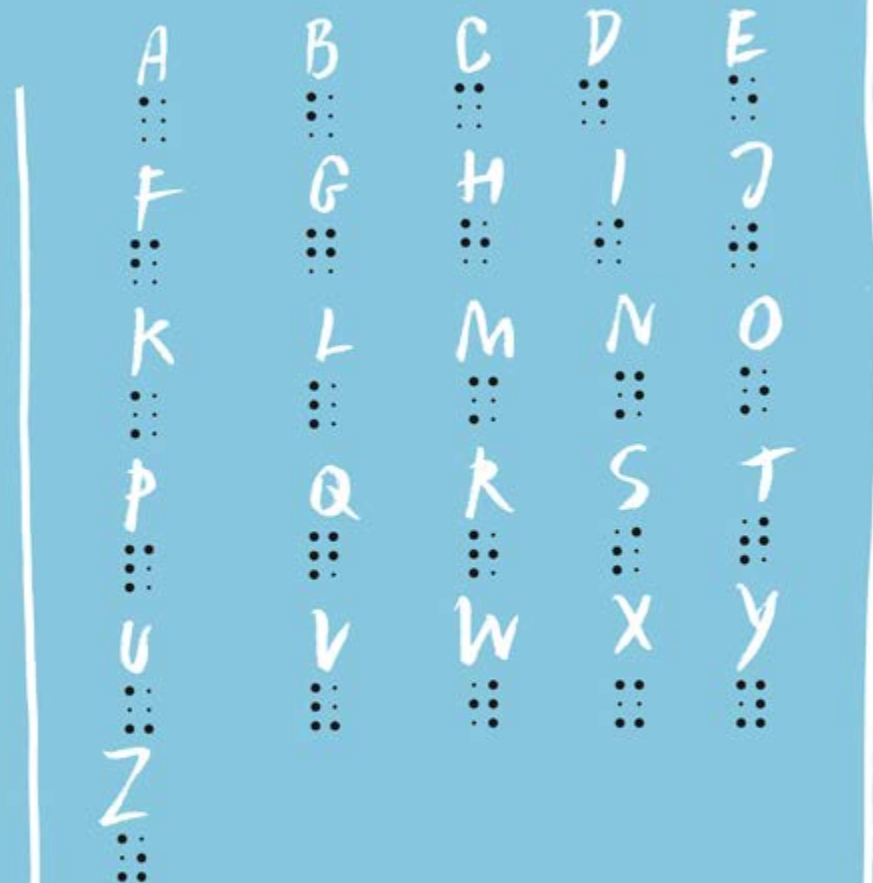
von oben nach unten ▼▼▼

- (2) Was lernen Kinder in der Schule?
- (4) Ort um Instrumente zu lernen
- (6) Was fällt von den Bäumen?
- (10) Womit kann man Blätter bemalen?
- (13) Fahrzeug auf Schienen
- (14) Studienort
- (15) Ort mit Bildern oder alten Gegenständen
- (17) Tier mit bunten Flügeln

Das deutsche Fingeralphabet



Das Braille-Alphabet



„Braille ist die Schrift blinder Menschen und elementar, wenn es um den Zugang zu Texten und Informationen geht. Die Schrift wird häufig in festes Papier geprägt, um dann mit den Fingern gelesen zu werden.“

Quelle: Deutsche Zentralbücherei für Blinde

IMPRESSUM

Herausgeberin

Universität Leipzig | Stabsstelle Chancengleichheit,
Diversität und Familie
Nikolaistraße 6-10, 04109 Leipzig
chancengleichheit@uni-leipzig.de
uni-leipzig.de/diversity

In Kooperation mit

Studentenwerk Leipzig, AöR
Goethestraße 6, 04109 Leipzig
info@studentenwerk-leipzig.de
stwl.de

HTWK Leipzig

Gustav-Freytag-Straße 43-45, 04277 Leipzig
htwk-leipzig.de/familie

Redaktionen

Universität Leipzig | Stabsstelle Chancengleichheit,
Diversität und Familie
Michi Ecker, Philipp Klemm, Manuela Neue, Sandra Schellnack,
Jan Tschatschula

Studentenwerk Leipzig

Florentine David, Annett Engelmann, Jenny Wehling,
Julia Winkler

HTWK Leipzig

Christiane Rasch

Gestaltung & Layout

Universität Leipzig | Stabsstelle Chancengleichheit,
Diversität und Familie
Jan Tschatschula

Sofern keine Angaben zu Fotograf:innen gemacht wurden, verwenden wir in dieser
Ausgabe KI-generierte Bilder.

Stand

Oktober 2024 (11. Auflage, 2.000 Stück)

Nächste Ausgabe

vsl. Oktober 2025

Sie möchten in unserem Magazin eine Anzeige schalten?

Dann kontaktieren Sie uns gerne via Mail unter:

chancengleichheit@uni-leipzig.de



UNIVERSITÄT
LEIPZIG

Stabsstelle Chancengleichheit,
Diversität und Familie



Studentenwerk
Leipzig

HTWK

Hochschule für Technik,
Wirtschaft und Kultur Leipzig

Das Autor:innen-Team möchte darauf hinweisen, dass der Inhalt dieses Magazins sorgfältig geprüft wurde, der aufgeführte Regelungsbereich jedoch fortlaufenden Änderungen unterliegt. Für Aktualität, Richtigkeit und Vollständigkeit kann keine Gewähr übernommen werden. Rechtsansprüche können aus der Broschüre nicht abgeleitet werden.

ONLINE GEDRUCKT VON

SAXOPRINT 

Studium mit Familie

seit 2010 Zertifikat audit familiengerechte Hochschule

seit 2014 Mitglied im Netzwerk Familie in der Hochschule e.V.

Familiengerechte Studienbedingungen für Studierende mit Kindern und/oder pflegebedürftigen Angehörigen, eine familienfreundliche Infrastruktur und familiengerechte Rahmenbedingungen sowie individuelle Beratung machen es möglich.

Angebote u. a.

- Familienservice HTWK Leipzig
- Familienfreundliche Infrastruktur (Wickeltische am Campus, Still- und Ruheraum)
- Kindergerechter Gruppenarbeitsraum in der Bibliothek
- Kooperation mit campusnaher Kita
- Spielecke in der Mensa
- Tag der Familie, Mitgestaltung des Familienfrühstücks, Feriencampus

Fakultäten der HTWK Leipzig

- Architektur und Sozialwissenschaften
- Bauwesen
- Digitale Transformation
- Ingenieurwissenschaften
- Informatik und Medien
- Wirtschaftswissenschaft und Wirtschaftsingenieurwesen



Foto: Fotolia/shara

Kontakt

www.htwk-leipzig.de/familie

HTWK

Hochschule für Technik,
Wirtschaft und Kultur Leipzig



 **FAMILIE IN DER
HOCHSCHULE**

Sozialberatung für Studierende mit Kind

→ Beratung & Informationen

- für (werdende) studentische Eltern
- zu Finanzen, finanzielle Notlagen, Studienorganisation und Betreuungsplatzsuche
- diverse Veranstaltungen für Studierende mit Kind
- individuelle, kostenlose und auf Wunsch anonyme Beratung
- Beratung mit und ohne Termin, persönlich oder per Telefon, Video oder E-Mail

→ Mensa-Kinderkarte

- eine warme Mahlzeit pro Tag und Kind ist unentgeltlich
- Beantragung, Ausgabe und Verlängerung von Mensa-Kinderkarten

→ Studentisches Familienzentrum (StuFaz)

- Begegnungsstätte für Studierende mit Kind
- Veranstaltungen, Workshops, Treffs (z. B. Alleinerziehenden Café, Kurs zu Mindful Compassionate Parenting (MCP), Stadtführung für studentische Eltern mit Kindern, Info-Veranstaltungen für werdende Eltern)

Infos & Austausch

- Newsletteranmeldung unter sozialberatung@studentenwerk-leipzig.de
- Facebook-Gruppe „Studium mit Kind Leipzig“



Studentenwerk
Leipzig



stwl.de

